

A group of five people, three women and two men, are walking on a paved path in front of a modern building with large glass windows. The building's name, 'INNOFACTOR', is displayed in large, silver, 3D letters above the entrance. The people are dressed in winter clothing, including jackets and sweaters. The scene is set outdoors with trees visible in the background.

INNOFACTOR

INNOFACTOR

Kestävyyseraportti
2024

Innofactor Oyj:n kestävyysraportti 2024

Sisältö

Muutoksia raportoinnissa	4
Vastuullisuus Innofactorilla	4
Innofactorin kaksoisolennaisuusanalyysi ja raportoitavat tiedot	4
Innofactorin vastuullisuusstrategia	4
ESRS 2 – Yleiset tiedot	5
BP-1 Kestävyysraporttien yleiset laatimisperusteet	5
BP-2 Tiettyjä olosuhteita koskevat tiedot	5
GOV-1 Hallinto-, johto- ja valvontaelinten rooli	5
GOV-2 Yrityksen hallinto-, johto- ja valvontaelimille toimitettavat tiedot ja niiden käsittelemät kestävyysseikat	9
GOV-3 Kestävyteen liittyvän suorituskyvyn sisällyttäminen kannustinjärjestelmiin	9
GOV-4 Selvitys kestävyttä koskevasta due diligence -prosessista	9
GOV-5 Riskienhallinta ja sisäinen valvonta kestävyysraportoinnin osalta	10
SBM-1 Strategia, liiketoimintamalli ja arvoketju	10
SBM-2 Sidosryhmien edut ja näkemykset	12
SBM-3 Olennaiset vaikutukset, riskit ja mahdollisuudet sekä niiden vuorovaikutus strategian ja liiketoimintamallin kanssa	13

IRO-1 Kuvaus olennaisten vaikutusten, riskien ja mahdollisuuksien tunnistamis- ja arviointiprosesseista	16
IRO-2 Yrityksen kestävyys selvityksissä huomioon otetut ESRS-standardien tiedonantovaatimukset	17
ESRS E1 – Ilmastonmuutos	18
EU-taksonomian mukainen raportointi	18
E1-1 Ilmastonmuutoksen hillintää koskeva siirtymäsuunnitelma	18
E1-2 Ilmastonmuutoksen hillintään ja siihen sopeutumiseen liittyvät toimintaperiaatteet	22
E1-3 Ilmastonmuutosta koskeviin toimintaperiaatteisiin liittyvät toimet ja resurssit	22
E1-4 Ilmastonmuutoksen hillintään ja siihen sopeutumiseen liittyvät tavoitteet	22
E1-5 Energiankulutus ja energialähteiden yhdistelmä	23
E1-6 Kasvihuonekaasujen scope 1-, scope 2- ja scope 3- bruttopäästöt ja kokonaispäästöt	23
E1-7 Päästöhyvityksillä rahoitettavat kasvihuonekaasujen poistot ja kasvihuonekaasupäästöjen hillintähankkeet	29

ESRS S1 – Oma työvoima	29
S1-1 Omaan työvoimaan liittyvät toimintaperiaatteet	29
S1-2 Prosessit, jotka koskevat yhteydenpitoa vaikutuksista omien työntekijöiden ja heidän edustajiensa kanssa	29
S1-3 Prosessit kielteisten vaikutusten korjaamiseksi ja kanavat omille työntekijöille huolenaiheiden esiin tuomiseksi	30
S1-4 Toimien toteuttaminen omaan työvoimaan kohdistuvien olennaisten vaikutusten suhteen ja toimintatavat omaan työvoimaan liittyvien olennaisten riskien vähentämiseksi ja olennaisten mahdollisuuksien hyödyntämiseksi sekä kyseisten toimien vaikuttavuus	30
S1-5 Tavoitteet, jotka liittyvät olennaisten kielteisten vaikutusten hallintaan, myönteisten vaikutusten edistämiseen sekä olennaisten riskien ja mahdollisuuksien hallintaan	31
S1-6 Yrityksen työsuhteisten työntekijöiden ominaisuudet	31
S1-7 Yrityksen omaan työvoimaan kuuluvien muiden kuin työsuhteisten työntekijöiden ominaisuudet	32
S1-8 Työehtosopimusneuvottelujen kattavuus ja työmarkkinaosapuolten vuoropuhelu	32
S1-9 Monimuotoisuuden mittarit	32
S1-10 Riittävä palkka	32
S1-11 Sosiaalinen suojelu	32
S1-12 Vammaiset henkilöt	32
S1-13 Koulutusta ja taitojen kehittämistä koskevat mittarit	33

S1-14 Terveyttä ja turvallisuutta koskevat mittarit	33
S1-15 Työ- ja yksityiselämän tasapainoa koskevat mittarit	33
S1-16 Ansiotuloa koskevat mittarit (palkkaero ja kokonaisansiot)	33
S1-17 Tapaukset, valitukset ja vakavat ihmisoikeusvaikutukset	34

ESRS G1 – Liiketoiminnan harjoittaminen **34**

G1-1 Liiketoiminnan harjoittamista koskevat toimintaperiaatteet ja yrityskulttuuri	34
G1-2 Suhteet toimittajiin	34
G1-3 Korruption ja lahjonnan ehkäiseminen ja havaitseminen	34
G1-4 Vahvistetut korruptio- tai lahjontatapaukset	35
G1-5 Poliittinen vaikuttaminen ja lobbaustoiminta	35
Tietoturva ja tietosuojaja	35
IRO-2 Luettelo EU:n lainsäädäntöön perustuvista tietopisteistä	36



Muutoksia raportoinnissa

Innofactor julkaisee ensimmäistä kertaa kestävyysraportointia ohjaavan direktiivin ja kirjanpitolain 7 luvun mukaisen kestävyysraportin vuoden 2024 tietojen osalta. Soveltuvien osien raportti sisältää myös vertailutiedon vuodelta 2023. Raportin mittareille ei ole tehty muuta varmennusta kuin kirjanpitolain edellyttämä varmennus.

Vastuullisuus Innofactorilla

Innofactorin kaksoisolennaisuusanalyysi ja raportoitavat tiedot

Innofactor on arvioinut toimintansa kannalta merkittävimmät vastuullisuusteemat noudattaen kaksoisolennaisuuteen perustuvaa periaatetta. Innofactorin ensimmäinen kaksoisolennaisuusanalyysi toteutettiin pääosin vuoden 2023 aikana ja se koostui sidosryhmien tunnistamisesta, laajasta noin 120 vastausta kattaneesta sidosryhmäkyselystä, johtoryhmälle teetetystä kyselystä, johtoryhmän työpajasta ja jatkuvasta vastuullisuuden ohjausryhmän työskentelystä. Johtoryhmän työpajassa käsiteltiin mainittujen kyselyiden tuloksia sekä eri vastuullisuusteemoja Innofactorin toiminnan kontekstissa. Analyysissa on osin käytetty ulkoisia vastuullisuusasiantuntijoita työskentelyn tukena.

Kaksoisolennaisuusanalyysin sekä hallituksen hyväksymän vastuullisuusstrategian perusteella Innofactor sisällyttää raportointiinsa seuraavat standardit:

- ESRS 2 Yleiset tiedot
- ESRS E1 Ilmastonmuutos
- ESRS S1 Oma työvoima
- ESRS S2 Arvoketjun työntekijät (Innofactor soveltaa siirtymäsäännöstä, ei mukana vuoden 2024 raportoinnissa)
- ESRS G1 Liiketoiminnan harjoittaminen

ESRS standardien lisäksi Innofactor on tunnistanut tietoturvan ja tietosuojan merkityksen osana kestävää IT-alan liiketoiminnan kehitystä.

Innofactorin vastuullisuustyötä ohjaavat yhtiön liiketoimintaa ja vastuullisuutta koskevat hyväksytyt strategiat sekä ISO 9001, ISO 27001, ISO 13485 ja AQAP-2110 -standardit ja niiden mukaiset prosessit ja ohjeet. Innofactor on lisäksi sitoutunut noudattamaan ILO:n työelämän peruseriaatteita ja -oikeuksia koskevaa julistusta, YK:n ihmisoikeuksien yleismaailmallista julistusta, YK:n kestävä kehityksen tavoitteita ja ICC Business Charter for Sustainable Development -periaatteita.

Innofactor on sitoutunut toiminnassaan tukemaan YK:n kestävä kehityksen tavoitteiden (Sustainable Development Goals, SDG) saavuttamista vuoteen 2030 mennessä. Olemme kartoittaneet liiketoimintamme näkökulmasta olennaisimmat tavoitteet: 8 Ihmisarvoista työtä ja talouskasvua, 5 Sukupuolten välinen tasa-arvo ja 3 Terveyttä ja hyvinvointia. Tässä kestävyysraportissa huomioitujen standardit ovat linjassa näiden tavoitteiden kanssa.

Innofactorin vastuullisuusstrategia

Vastuullisuusvisiomme on: Edistämme kestävää innovaatiota, tasa-arvoa, hyvinvointia ja eheyttä rakentaaksemme parempaa tulevaisuutta.

Vastuullisuusstrategiamme jakautuu neljään osa-alueeseen:

- Innovoimme hyvää
- Olemme reiluja
- Laitamme ihmiset edelle
- Rakennamme luottamusta

Strategian osa-alueet ja tavoitteet on johdettu sidosryhmäkyselyn ja sisäisesti pitämiemme työpajojen tuloksista ja hyväksytyssä hallituksessa. Vastuullisuusstrategia on linjassa yrityksemme strategian, mission, arvojen, työntekijä-arvolupauksen ja toimintaperiaatteiden kanssa.

ESRS 2 – Yleiset tiedot

BP-1 Kestävyyseraporttien yleiset laatimisperusteet

Innofactorin kestävyysraportti koostuu Innofactor Oyj:n konsernitilinpäätökseen sisältyvistä yhteisöistä. Raportin konsolidoinnin laajuus on sama kuin yhtiön tilinpäätöksessä.

Arvoketjun osalta raportti sisältää tiedot Innofactorin oman henkilöstön ja toiminnan osalta. Päästölaskennassa mukaan on otettu arvoketjusta IT-laitteiden ja pilvikapasiteetin toimittajat. Muilta osin arvoketjun toimijoita ei ole pidetty olennaisina, pois lukien alustavasti arvoketjun työntekijät, jonka osalta Innofactor soveltaa alla kuvatusti siirtymäsäännöstä. Arvoketju on kuvattu tarkemmin alla kohdassa *SBM-1 Strategia, liiketoimintamalli ja arvoketju*.

Innofactor ei ole tässä raportissa käyttänyt mahdollisuutta jättää pois tietoja, jotka liittyvät henkiseen omaisuuteen, taitotietoon, innovoinnin tuloksiin tai keskeneräisiin neuvotteluihin tai kehitykseen.

BP-2 Tiettyjä olosuhteita koskevat tiedot

Innofactor soveltaa ESRS standardien mukaisia lyhyen, keskipitkän ja pitkän aikavälin määritelmiä. Innofactor on kasvihuonekaasujen päästölaskennassaan käyttänyt osin epäsuoria lähteitä. Kasvihuonepäästölaskenta on kuvattu kohdassa *E1-6 Kasvihuonekaasujen scope 1-, scope 2- ja scope 3 bruttopäästöt ja kokonaispäästöt*. Muilta osin raportoidut tiedot on saatu suoraan kyseisiä tietoja koskevista järjestelmistä.

Innofactor julkaisee kestävyysraporttinsa vuodelta 2024 ensimmäistä kertaa tällä laajuudella, joten raportti ei kaikilta osin ole suoraan verrattavissa aiemmin raportoituihin tietoihin. Jatkossa mahdolliset tulevat muutokset edellisiin raportointikausiin selitetään raportissa ESRS standardien vaatimusten mukaisesti (kuten vertailuluvut, niiden erot sekä mahdolliset virheet). Innofactor ei ole tunnistanut raportoineensa virheellisiä tietoja vuodelta 2023.

Innofactorin arvion mukaan raportoituihin määrällisiin mittareihin ei sisälly merkittävää epävarmuutta.

Siirtymäsäännösten hyödyntäminen

Innofactor soveltaa siirtymäsäännöstä alustavasti olennaiseksi arvioidun standardin ESRS S2 Arvoketjun työntekijät edellyttämien tietojen ilmoittamisessa. Lisäksi siirtymäsäännösten nojalla Innofactor jättää vuodelta 2024 raportoimatta standardista E1 Ilmastonmuutos tiedonantovaatimuksen E1-9 Olennaisten fyysisten ja siirtymäriskien ja mahdollisten ilmastoon liittyvien mahdollisuuksien ennakoitua taloudelliset vaikutukset.

Ottaen huomioon Innofactorin, asiakkaiden, kumppaneiden ja alihankkijoiden koot sekä maantieteelliset toiminta-alueet Innofactor on tässä vaiheessa arvioinut arvoketjun työntekijöiden osalta relevanteiksi osa-aiheiksi työolot sekä yhdenvertaisen kohtelun. Innofactorin kumppaneita ja alihankintoja koskevat toistaiseksi sovelletut käytännöt, joilla on pyritty huomioidaan mahdollisia haittavaikutuksia arvoketjussa, on kuvattu alla kohdassa *G1-2 Suhteet toimittajiin*. Innofactor ei sovelta arvoketjun työntekijöiden osalta erillisiä mittareita eikä ole vielä asettanut arvoketjun työntekijöiden osalta tavoitteita. Arvoketjun työntekijöitä koskevaa raportointia, tavoitteita ja mittareita sekä vaikutuskeinoja arvioidaan tarkemmin siirtymäajan aikana.

GOV-1 Hallinto-, johto- ja valvontaelinten rooli

Innofactorin keskeiset elimet kestävän kehityksen osalta koostuvat hallituksesta, konsernin johtoryhmästä, vastuullisuuden ohjausryhmästä sekä toimikunnasta. Lisäksi Innofactor hyödyntää tarpeen vaatiessa ulkoisia vastuullisuus-konsultteja. Innofactorin toiminnan hallinto- ja ohjausjärjestelmä on kuvattu myös sitä koskevassa erillisessä selvityksessä. Alla kuvattujen elinten lisäksi liiketoiminnan kestävän kehityksen kannalta keskeisessä roolissa ovat myös Innofactorin keskitetty HR-funktio sekä tietoturvaryhmä, jotka ovat edustettuina kestävyys ohjausryhmässä.

Innofactorin vastuullisuustyön hallintomalli on esitetty alla olevassa kuvassa.



Vastuullisuuden johtaminen Innofactorilla

Toimielin

<p>Hallitus</p>	<p>Jäsenet: Vuonna 2024 hallitukseen on kuulunut Anna Lindén (PJ), Sami Ensio, Risto Linturi ja Heikki Nikku 11.10.2024 asti. 11.10.2024 alkaen hallitukseen on kuulunut Antti Kummu (PJ), Sami Ensio, Timo Larjomaa ja Risto Linturi.</p> <p>Hallitus vahvistaa vuosittain tavoitteiden asettamista ja seuraa kokouksissaan niiden edistymistä. Hallituksen jäsenistä yhtiön liikkeenjohtoon osallistuu toimitusjohtaja Sami Ensio.</p> <p>Sukupuolijakauma: Hallituksen jäsenistä 25 % on ollut naisia ja 75 % miehiä 11.10.2024 asti. 11.10.2024 alkaen hallituksessa ei ollut naisjäseniä.</p> <p>Tehtävät: Hallitukselle kuuluu kokonaisvastuu vastuullisuusraportoinnista ja resursoinnista. Hallitus hyväksyy vastuullisuusstrategian sekä yhtiön riskienhallinnan periaatteet.</p> <p>Riippumattomuus: 11.10.2024 asti yhtiöstä ja sen merkittävistä osakkeenomistajia riippumattomia hallituksen jäseniä oli 75 %. Ajalla 11.10. –31.12.2024 yhtiöstä ja sen merkittävistä osakkeenomistajista riippumattomia hallituksen jäseniä oli 50 %.</p>
<p>Konsernin johtoryhmä</p> <p>(toimitusjohtaja ja talousjohtaja osana johtoryhmää)</p>	<p>Jäsenet: Konsernin johtoryhmään kuuluu Sami Ensio (CEO), Jørn Ellefsen (Norjan ja Tanskan maajohtaja), Martin Söderlind (Ruotsin maajohtaja), Anni Wahlroos (CPO ja varatoimitusjohtaja) ja Janne Heikkinen (EVP, Products & Services).</p> <p>Lisäksi vuoden 2024 aikana konsernin johtoryhmässä toimivat Antti Rokala (CFO) 1.1.2024-29.10.2024 ja Vesa Syrjäkari (kehitysjohtaja) 1.1.2024-30.9.2024.</p> <p>Johtoryhmässä ei ole ollut työntekijöiden edustusta. Kaikki johtoryhmän jäsenet ovat osallistuneet yhtiön liikkeenjohtoon.</p> <p>Sukupuolijakauma: Konsernin johtoryhmästä naisia on ollut 14 % ja miehiä 86 % 31.10.2024 asti. 1.11.–31.12.2024 ajalla konsernin johtoryhmästä naisia on ollut 20 %.</p> <p>Tehtävät:</p> <ul style="list-style-type: none"> • Arvioi kestävyysraportin mallin ja datapisteet sekä esittää raportin hallitukselle hyväksyttäväksi. • Määrittää kestävään kehitykseen käytettävissä olevat resurssit. • Tarkastaa vastuullisuusstrategian ja esittää strategian hallitukselle hyväksyttäväksi. • Valmistele vuosittain kestävyydelle asetetut tavoitteet ja esittää ne hallitukselle hyväksyttäväksi osana liiketoimintaa koskevia tavoitteita. Johtoryhmä seuraa tavoitteiden edistymistä. • Talousjohtaja vastaa vuosittain vastuullisuusraportoinnista. • Varmistaa kestävyysseikkoihin liittyvän osaamisen kehittäminen.

<p>Vastuullisuuden ohjausryhmä</p> <p>Koostuu edustajista vastuullisuusteemojen kannalta olennaisista Innofactorin funktioista sekä prosessiomistajista.</p>	<p>Jäsenet: Vuonna 2024 vastuullisuuden ohjausryhmään kuului seitsemän jäsentä, jotka koostuivat seuraavista tukifunktioista: HR, viestintä, lakiosasto ja taloushallinto. Työsuhteisia työntekijöitä on ollut ryhmässä viisi ja konsernijohdossa yhtiön liikkeenjohtamiseen osallistuneita jäseniä kaksi.</p> <p>Sukupuolijakauma: Vuonna 2024 jäsenistä naisia on ollut 57 % ja miehiä 43 %.</p> <p>Tehtävät:</p> <ul style="list-style-type: none"> • Jatkuva vaikutusten, riskien ja mahdollisuuksien sekä olennaisuuden arviointi vastuullisuusteemojen osalta. • Säännöllinen yhteydenpito sidosryhmiin. • Kukin edustaja vastaa oman vastuualueensa osalta kestävyteen liittyvien toimenpiteiden ja tavoitteiden suunnittelusta ja täytäntöönpanosta. • Vastuullisuuden ohjausryhmä valmistelee ja esittää tarvittaessa kestävyydelle asetetut tavoitteet konsernin johtoryhmälle käsiteltäväksi.
<p>Vastuullisuuden toimikunta</p>	<ul style="list-style-type: none"> • Innofactorin työntekijöistä koostuva vapaaehtoistoimikunta. • Toimeenpanee vastuullisuustavoitteisiin liittyviä toimia ja tekee ehdotuksia toimenpiteistä. • Vuonna 2024 Innofactor painotti resursoinnissa raportoinnin valmistelua ja toimikunta ei kokoontunut kertaakaan. Toimintaa suunnitellaan käynnistettäväksi uudestaan vuoden 2025 aikana.

Vuonna 2024 hallitukseen on kuulunut henkilöitä, jotka ovat perehtyneet Innofactorin liiketoiminnan ja toimintaympäristön kannalta keskeisiin kestävyysseikkoihin. Hallituksella ei ole kestävyteen liittyvää nimenomaista erityisosaamista tai koulutustaustaa. Hallitus hyödyntää työssään konsernin johtoryhmän ja kestävyden ohjausryhmän sekä tarvittaessa ulkoisten asiantuntijoiden osaamista. Hallituksella on laajaa osaamista ja ymmärrystä IT-liiketoiminnasta, teknologiamurroksen vaikutuksista ja huomioimisesta liiketoiminnassa sekä IT-alan trendeistä yhtiön liiketoiminta-alueilla Pohjoismaissa.

Innofactorin johtoryhmän jäsenet edustavat kaikkia yhtiön liiketoiminta-alueita. Johtoryhmään kuuluu henkilöitä Suomesta, Ruotsista ja Norjasta.

Konsernin johtoryhmään kuuluvalla henkilöstöjohtajalla on vahva osaaminen sosiaalista vastuullisuutta ja erityisesti omaa työvoimaa koskevista kestävyysseikoista.

Vastuullisuuden ohjausryhmän sekä muun organisaation vastuullisuusosaaminen liittyen olennaisiin vaikutuksiin, riskeihin ja mahdollisuuksiin on yhtiön hallituksen ja konsernin johtoryhmän käytettävissä. Vastuullisuuden ohjausryhmän jäsenet on valittu tunnistettujen olennaisten kestävyysteemojen perusteella, joista kullakin jäsenellä on oman vastuualueensa kannalta relevantti koulutus- ja kokemustausta.

GOV-2 Yrityksen hallinto-, johto- ja valvontaelimille toimitettavat tiedot ja niiden käsittelemät kestävyysseikat

Vastuullisuuden ohjausryhmä arvioi säännöllisesti kestävyysseikkojen vaikutuksia, riskejä ja mahdollisuuksia mm. Innofactorin sisäisten riskienhallintaperiaatteiden mukaisesti. Innofactorin konsernin johto valmistelee yhtiön riskienhallintaprosessin mukaisesti neljännesvuosittain yhtiön hallituksen ja johtoryhmän käsiteltäväksi riskiarvion, joka on vuosina 2023 ja 2024 sisältänyt seuraavat vastuullisuuteen liittyvät riskit:

- Ammattitaitoisen henkilökunnan saatavuus
- Henkilöstön vaihtuvuus
- Tietosuojaan ja tietoturvallisuuteen liittyvät riskit
- Lainsäädännön noudattamista koskevat riskit (kuten korruption ja kilpailusääntöjen vastaisen toiminnan aiheuttamat riskit) sekä niistä aiheutuva mahdollinen riski tulla poissuljetuksi julkisista hankinnoista.

Riskiarvioon sisältyy kunkin tunnistetun riskin status sekä yhteenveto suunnitelluista korjaavista toimenpiteistä, mikäli riskille määritelty kynnyсарvo on ylittynyt. Hallitus hyödyntää riskiarvion antamia tietoja päätöksentekonsa perusteena.

Raportointikaudella hallitus hyväksyi Innofactorin kestävyysstrategian ja vastuullisuuden ohjausryhmä on jatkuvasti osana raportointiin valmistautumista käsitellyt kohdassa *SBM-3 Olennaiset vaikutukset, riskit ja mahdollisuudet sekä niiden vuorovaikutus strategian ja liiketoimintamallin kanssa* kuvattuja seikkoja. Lisäksi osana normaalia hallitustyöskentelyä hallitusta on informoitu mm. henkilöstötyytyväisyyteen liittyvistä luvuista sekä tietoturvan ja tietosuojan tilanteesta. Johtoryhmä käsitteli raportointikaudella välillisesti vastuullisuusteemoja osana Innofactorin strategiauudistusta.

Riskejä on kuvattu tarkemmin kohdassa *SBM-3 Olennaiset vaikutukset, riskit ja mahdollisuudet sekä niiden vuorovaikutus strategian ja liiketoimintamallin kanssa* sekä hallintoelinten tehtäviä yllä kohdassa *GOV-1 Hallintojohto ja valvontaelinten rooli*.

GOV-3 Kestävyyteen liittyvän suorituskyvyn sisällyttäminen kannustinjärjestelmiin

Innofactorilla koko työsuhteinen henkilöstö on kannustinjärjestelmän piirissä. Kannustinjärjestelmä hyväksytään vuosittain yhtiön hallituksessa palkitsemisvaliokunnan ehdotusten perusteella. Kannustinjärjestelmän keskeisiä elementtejä ovat kaikille kasvu ja kannattavuus, sekä asiakasrajapinnassa toimivien asiantuntijoiden osalta asiakastyön määrä.

Johdon osalta kestäväyteen liittyvä suorituskyky on linkitetty bonusohjelmaan asiakastyytyväisyyden ja henkilöstötyytyväisyyden kautta. Mikäli henkilöstö tai asiakastyytyväisyys laskee edelliseen seurantajaksoon nähden tai on alle tavoitteen, vaikuttaa se vähentävästi johdon kannustimiin 10 prosenttia molempien muuttujien osalta. Johdon kannustimet eivät sisällä ilmastoon liittyviä tavoitteita eikä näitä ole yhtiön toiminnan luonne huomioiden toistaiseksi pidetty tarkoituksenmukaisina.

GOV-4 Selvitys kestävyttä koskevasta due diligence -prosessista

Innofactorin toimintaa johdetaan määritettyjen ydinprosessien ja standardien kautta. Innofactorin laatujärjestelmä määrittelee yhtiön toimintamallin, ja se on jaettu kahdeksaan dokumentoituun liiketoimintaprosessiin sekä kahdeksaan tukipalveluprosessiin. Tukipalveluprosesseista yhtiön riskienhallintaa, lakiasioita ja talouden raportointia sekä liiketoimintaprosesseissa henkilöstöä ja resursointia koskevat prosessit määrittävät kestävyden kannalta keskeisimmät asiat ja menettelytavat.

Innofactorilla ei ole erillistä vastuullisuutta koskevaa due diligence -prosessia, vaan vastuullisuus huomioidaan asetettujen strategian painoalueiden mukaisesti kussakin vastuullisuusteeman kannalta merkityksellisessä prosessissa (esimerkiksi henkilöstön hyvinvointi henkilöstöprosessissa). Prosessien noudattamista ja toteutumista seurataan prosessimittareiden ja sisäisten auditointien kautta ja kullakin prosessilla on nimetty omistaja.

GOV-5 Riskienhallinta ja sisäinen valvonta kestävyysraportoinnin osalta

Innofactorin riskienhallinnan yleinen kuvaus löytyy kohdasta *IRO-1 Kuvaus olennaisten vaikutusten, riskien ja mahdollisuuksien tunnistamis- ja arviointiprosesseista* ja samaa menettelyä sovelletaan myös vastuullisuusraportoinnin riskien osalta. Vastuullisuusraportointi on osa kutakin soveltuvaa prosessia (kuten HR) ja raportointiprosessia voidaan auditoida sisäisesti osana Innofactorin laatujärjestelmän auditointeja. Raportti auditoidaan vuosittain vastuullisuusraportoinnin ulkoisen varmennuksen yhteydessä.

Vastuullisuusraportointiin liittyviä riskejä seurataan osana yhtiön tavanomaisista riskienhallintaprosessin mukaista seuranta. Vastuullisuusraportointiin liittyvien riskien osalta vastuullisuuden ohjausryhmä on tunnistanut lyhyellä ja keskipitkällä aikavälillä keskeiseksi riskiksi erityisesti raportoinnista vastaavien henkilöiden vaihtuvuuden, resursoinnin sekä arvoketjusta luotettavien tietojen saannin, kun siirtymäaika päättyy. Näitä riskejä ei ole kuitenkaan toistaiseksi pidetty olennaisina.

SBM-1 Strategia, liiketoimintamalli ja arvoketju

Innofactorilla on raportointikaudella ollut käynnissä liiketoimintastrategian uudistus. Uuden strategian ja organisaatorakenteen mukainen liiketoiminta käynnistyi 1.1.2025. Kestävyysraportoinnin sekä toteutetun kaksoisolennaisuusanalyysin näkökulmasta uusi strategia ei sisältänyt sellaisia muutoksia, joilla olisi merkittäviä vaikutuksia Innofactorin liiketoimintamalliin, arvoketjuun, olennaisiin vastuullisuusteemoihin tai raportoitaviin tietoihin.

Merkittävimmit tuote- ja palveluryhmät raportointikaudella olivat:

- Digitaaliset palvelut
- Liiketoimintaratkaisut
- Tiedon- ja asianhallinta
- Pilvi-infrastruktuuri
- Data, analytiikka ja AI
- Kyberturvallisuus

Innofactorin asiakaskunta koostuu yksityisen, julkisen ja kolmannen sektorin toimijoista ja Innofactorin ratkaisuja hyödyntää noin 1 000 yksityisen ja julkisen sektorin organisaatiota Pohjoismaissa. Vuonna 2024 asiakaskunta jakautui seuraavasti: yritykset 51 % ja julkishallinto (sis. kolmannen sektorin) 49 %. Innofactor ei erittele liikevaihtoaan toimialoittain, mutta on arvioinut oman toimintansa kannalta keskeisiksi ESRS sektoriryhmiksi teknologian ja tietoliikenteen, teollisuuden ja valmistamisen sekä terveyden ja hyvinvoinnin.

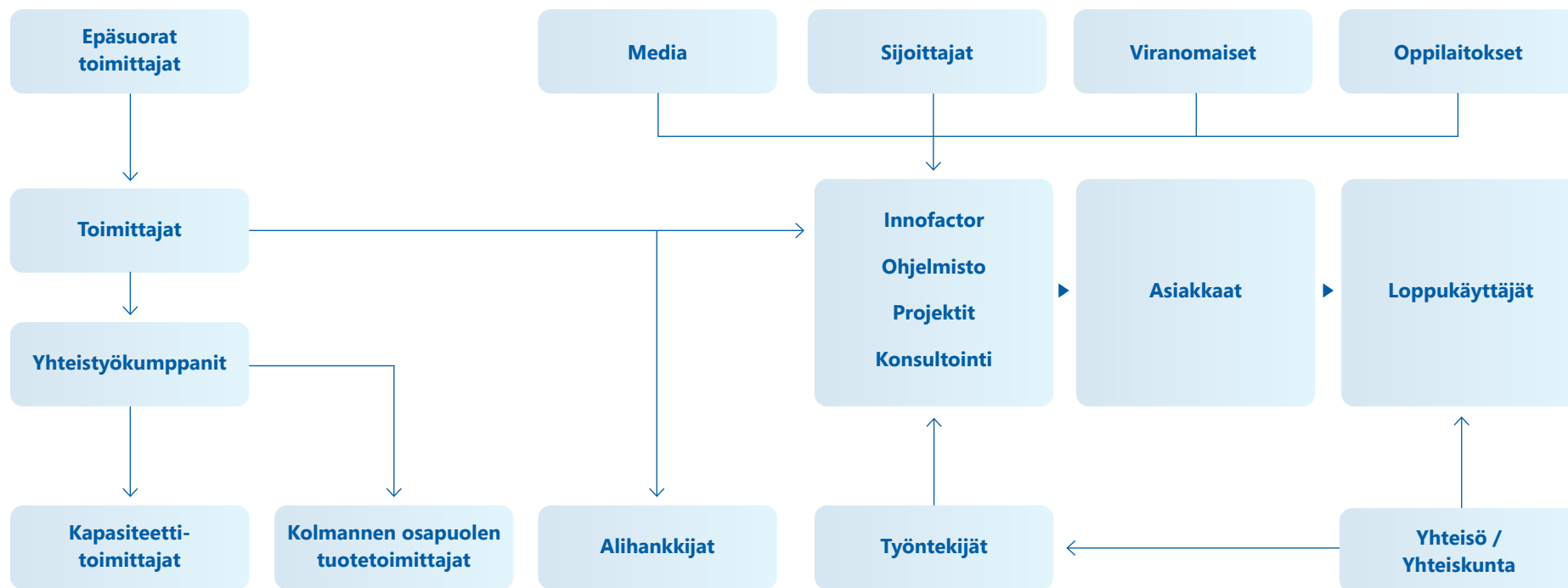
Työsuhteisten työntekijöiden määrä toimintamaittain on ilmoitettu kohdassa *S1-6 Yrityksen työsuhteisten työntekijöiden ominaisuudet*.

Kuten alla kohdassa *SBM-3 Olennaiset vaikutukset, riskit ja mahdollisuudet sekä niiden vuorovaikutus strategian ja liiketoimintamallin kanssa* on tarkemmin kuvattu, Innofactor on tunnistanut mahdollisuuden vaikuttaa kestävyteen liittyviin aiheisiin omien tuotteidensa ja palveluiden kautta yhdessä asiakkaiden kanssa. Innofactor ei ole kuitenkaan toistaiseksi määrittänyt niitä koskevia tavoitteita tai mittareita.

Innofactorin raportointikauden aikainen sekä uusi strategia painottavat Microsoft-alustoilla toteutettuja ja niitä hyödyntäviä ratkaisuja. Innofactor suuntautuu pilviratkaisuiden ja digitalisaation toteuttamiseen sekä tekoälypohjaisiin ratkaisuihin. Järjestelmäintegraattorina ja ohjelmistokehittäjänä toimivana yrityksenä Innofactorin liiketoimintamallin keskiössä ja yhtiön kasvun mahdollistavana tekijänä on osaava ja kehittymiskykyinen henkilöstö.

Innofactor tarjoaa asiakkaiden toiminnan kannalta kriittisten IT-ratkaisujen suunnittelupalveluita, toimitusprojekteja, käyttöönoton tukea ja ylläpitopalveluita sekä kehittää omia ohjelmistoja ja palveluja. Innofactorin liiketoimintamallin kannalta yhtiön arvoketjun keskeiset toimijat koostuvat siten omasta henkilöstöstä, teknologiakumppaneista, IT-laitetoimittajista sekä Innofactorin ratkaisujen loppukäyttäjistä kattaen asiakkaat ja asiakkaiden työntekijät, asiakkaiden asiakkaat ja muut sidosryhmät.

Innofactorin keskeinen tuotantopanous on Innofactorin oma henkilöstö sekä tarvittavin osin alihankintaketjut. Innofactorin omaan henkilöstöön liittyvät toimintaperiaatteet on kuvattu alla raportin osassa *ESRS S1 – Oma työvoima*.



Kuva: Innofactorin liiketoiminnan arvoketju

SBM-2 Sidosryhmien edut ja näkemykset

Keskeiset sidosryhmät	Perustelu	Vuorovaikutus
Asiakkaat	Innofactorin menestys on sidoksissa asiakkaiden menestykseen ja siksi tavoitteenamme on auttaa asiakkaitamme kehittämään edelleen omaa liiketoimintaansa.	Osana asiakassuhteen ylläpitoa esimerkiksi ohjausryhmien ja seuranta-palaverien muodossa. Säännöllinen asiakastytyväisyyskysely.
Henkilöstö	Innofactorin menestyminen riippuu keskeisesti yhtiön henkilökunnasta, henkilökunnan sitoutumisesta ja osaamisesta sekä heidän onnistumisesta tehtävissään.	Kuvattu alla kohdassa <i>S1-2 Prosessit, jotka koskevat yhteydenpitoa vaikutuksista omien työntekijöiden ja heidän edustajiensa kanssa.</i>
Kumppanit ja alihankkijat	Kumppaneiden ja alihankkijoiden saatavuus ja yhteistyön onnistuminen vaikuttavat siihen, kuinka hyvin Innofactor onnistuu auttamaan omia asiakkaitaan menestymään.	Osana normaalia kumppani- ja alihankintasuhteen ylläpitoa riippuen toimituksen luonteesta.
Sijoittajat ja analyytikot	Sijoittajilla ja analyytikoilla on suora vaikutus yhtiön arvoon sekä näkemys Innofactorin toiminnan taloudellisista riskeistä ja mahdollisuuksista.	Innofactor pyrkii säännöllisellä sijoittajainformaatiolla pitämään sijoittajat ja analyytikot informoituna yrityksen toiminnan kehittymisestä.

Innofactor on tunnistanut kaksoisolennaisuusanalyysin yhteydessä myös muita toiminnalleen relevantteja sidosryhmiä kuten viranomaiset, paikallisyhteisöt, oppilaitokset sekä tutkijat ja tiedotusvälineet.

Keskeiset sidosryhmät olivat mukana vuoden 2023 sidosryhmäkyselyssä, jonka tulokset otettiin huomioon olennaisten kestävyysteemojen tunnistamisessa ja Innofactorin vastuullisuusstrategian painoalueiden määrittelyssä. Innofactorin vastuullisuuden ohjausryhmä arvioi jatkuvasti sitä, keitä yhtiö pitää liiketoiminnan luonne ja olennaiset vastuullisuusteemat huomioiden keskeisinä sidosryhminä sekä tarvetta teettää uusia sidosryhmäkyselyitä.

Keskeisten sidosryhmien näkemyksiä vastuullisuusteemoista seurataan lisäksi osana tavanomaista liiketoimintaa (esimerkiksi asiakkailta tai henkilöstöltä saadun palautteen avulla) ja tämä palaute huomioidaan myös yhtiön strategian ja liiketoiminnan suunnittelussa. Innofactor seuraa myös analyytikoiden esittämiä mahdollisia arvioita yhtiöstä. 1.1.2025 voimaan tulleen uuden liiketoimintastrategian ja organisaatorakenteen odotetaan palvelevan niin Inno-

factorin asiakkaita kuin henkilöstöä entistä paremmin. Strategia uudistuksen ei odoteta olennaisesti muuttavan suhteita sidosryhmiin tai niiden näkemyksiä.

Innofactor arvioi vuoden 2025 aikana tarvetta säännölliselle sidosryhmäkyselylle ja sen intervallille. Sidosryhmien antama palaute saatetaan myös konsernin johdon ja hallituksen tietoon osana normaalia johtoryhmä- ja hallitustyöskentelyä ja liiketoiminnan kehittämisprosesseja.

SBM-3 Olennaiset vaikutukset, riskit ja mahdollisuudet sekä niiden vuorovaikutus strategian ja liiketoimintamallin kanssa

Innofactor on kuvannut olennaisia vaikutuksia, riskejä ja mahdollisuuksia alla olevassa taulukossa. Kunkin teeman osalta vaikutuksiin, riskeihin ja mahdolli-

SBM-3 Olennaiset vaikutukset, riskit ja mahdollisuudet sekä niiden vuorovaikutus strategian ja liiketoimintamallin kanssa

Vastuullisuusteema	Negatiiviset vaikutukset	Positiiviset vaikutukset	Riskit	Mahdollisuudet
Ympäristö ja ilmastonmuutos Vaikutusten arvioitu aikahorisontti: keskipitkä ja pitkä.	Innofactorin oman toiminnan ja toimitusketjun aiheuttamat kasvihuonekaasupäästöt, jotka lämmittävät ilmastoa. Ilmastonmuutoksen hillintää koskevat toimet voivat aiheuttaa lisäkustannuksia, mutta Innofactor ei ole toistaiseksi tarkemmin arvioinut niiden suuruutta.	Mahdollisuus tukea asiakkaiden kasvihuonekaasujen koskevien päästövähennystavoitteiden saavuttamista ja edistämällä digitalisaatiota Innofactorin toteuttamien ratkaisujen ja palveluiden kautta	Ilmastonmuutos voi vaikuttaa Innofactorin arvoketjun kautta IT-laitteiden saatavuuteen sekä ostettujen palveluiden hintaan, jos kumppaneiden ilmastonmuutoksen hillintää koskevat sopeutumistoimet johtavat kasvaviin kuluihin (siirtymäriski).	Innofactorilla on mahdollisuus vaikuttaa positiivisesti ympäristöön mm. edistämällä digitaalisten ja energiatehokkaiden ratkaisujen hyödyntämistä asiakkaidensa kanssa sekä suosimalla vastuullisuustavoitteita tukevia kumppanuuksia omassa toiminnassaan. Vastuullisuusteemoihin liittyvät digitaaliset ratkaisut (kuten vastuullisuusdatan hallinta) voivat tuoda Innofactorille uusia liiketoimintamahdollisuuksia.

Vastuullisuusteema	Negatiiviset vaikutukset	Positiiviset vaikutukset	Riskit	Mahdollisuudet
<p>Omat työntekijät</p> <p>Kattaa koko oman työvoiman.</p> <p>Vaikutusten arvioitu aikahorisontti: lyhyt ja keskipitkä.</p>	<p>Innofactorin liiketoimintamallissa osaavat ja hyvinvoivat työntekijät ovat keskiössä. Innofactorin toiminnalla voi kuitenkin olla negatiivisia vaikutuksia erityisesti seuraaviin henkilöstöä koskeviin teemoihin liittyen:</p> <ul style="list-style-type: none"> • Työkuorma sekä työ- ja yksityiselämän tasapaino. • Yhdenvertaisuus ja työntekijöiden oikeudenmukainen kohtelu • Työolosuhteet- ja ehdot yleisesti kuten riittävä palkkaus ja työn johtaminen. <p>Haasteet yllä mainituissa tekijöissä tai se miten työntekijät kokevat Innofactorin toiminnan työnantajana vaikuttavat suoraan Innofactorin liiketoiminnan ja strategian onnistumiseen.</p>	<p>Innofactor voi omassa toiminnassaan edistäämm. seuraavia positiivisia vaikutuksia:</p> <ul style="list-style-type: none"> • osaamista mm. koulutuksin. • yhdenvertaisuutta rekrytoinnissa ja sisäisessä päätöksenteossa, • työhyvinvointia seuraamalla työaikoja ja tarjoamalla mielekkäitä työtehtäviä. 	<p>Ammattimaisen henkilökunnan saatavuus sekä henkilöstön vaihtuvuus.</p>	<p>Henkilöstömäärän lisääminen mahdollistaa taloudellisen kasvun. Liikevaihdon kasvattaminen ja henkilöstön osaamisen kehittäminen mahdollistaa asiakaskunnan laajentamisen, pitkäaikaiset asiakassuhteet ja toimitusten laadun varmistamisen.</p> <p>Vastuullinen työnantajakuva tukee rekrytointien onnistumista, Innofactorin houkuttelevuutta IT-alan työntekijöille ja mahdollistaa henkilöstömäärän lisäämisen. Yhdenvertaisesta kohtelusta varmistuminen edistää parhaiden osajien rekrytointia.</p>
<p>Arvoketjun työntekijät</p> <p>Esimerkiksi alihankkijan työntekijät.</p>	<p>Välillisesti liikesuhteiden kautta samanlainen vaikutus arvoketjun työntekijöihin kuin sillä on omiin työntekijöihinsä.</p> <p>Arvoketjussa vaikutusten osalta korostuvat toiminnan vaikutukset työolosuhteisiin ja ihmisoikeuksien toteutumiseen.</p>	<p>Mahdollisuus edistää vastaavia positiivisia vaikutuksia kuten oman henkilöstön osalta.</p>	<p>Työolosuhteita koskevat riskit kuten sekä työläinsäädännön ja ihmisoikeuksien noudattaminen alihankintayrityksissä sekä tästä mahdollisesti aiheutuvaan mainehaittaan.</p> <p>Riskien olennaisuuteen vaikuttaa keskeisesti arvoketjun toimijan toiminnan luonne ja maantieteellinen alue.</p>	<p>Kumppanit ja asiakkaat saattavat hyödyntää vastuullisuusteemoja yhä laajemmin valintakriteereinä tai sisällyttää vastuullisuusvaatimuksia toiminnalle.</p> <p>Kumppaneiden vastuullisuudesta varmistuminen voi myös muodostua kilpailueduksi.</p>

Vastuullisuusteema	Negatiiviset vaikutukset	Positiiviset vaikutukset	Riskit	Mahdollisuudet
<p>Liiketoiminnan harjoittaminen (vaatimustenmukaisuus)</p> <p>Vaikutusten arvioitu aikahorisontti: keskipitkä ja pitkä.</p>	<p>Läpinäkyvä, korkeiden eettisten standardien mukainen liiketoiminta on Innofactorin toiminnan lähtökohta.</p> <p>Innofactorin liiketoiminnan harjoittamistavat vaikuttavat siihen kuinka Innofactor pystyy edistämään avointa kulttuuria, torjumaan lahjontaa ja korruptiota sekä muita väärinkäytöksiä.</p> <p>Mikäli Innofactor ei edistäisi avointa yrityskulttuuria tästä voisi myös aiheutua työntekijöille ilmapiiri, jossa epäiltyjä väärinkäytöksiä ei tuotaisi esiin. Myös mahdolliset lahjontatapaukset tai kilpailuoikeudelliset rikkomukset aiheuttavat voivat aiheuttaa vahinkoa Innofactorin liiketoiminnalle, asiakkaille sekä laajemmassa skaalassa yhteiskunnalle.</p>	<p>Innofactor voi vaikuttaa lainmukaisuuden ja omien arvojensa toteutumiseen omassa toiminnassaan sekä arvoketjussaan liikesuhteiden kautta.</p> <p>Asianmukaisilla käytännöillä, ilmoitettujen tapausten nopealla tutkimisella ja eettisen ja kestävän yrityskulttuurin edistämällä voidaan katsoa olevan positiivinen vaikutus hankintaprosesseissa ja yrityksen olevan niiden avulla houkuttelevampi toimittaja myös yksityisen sektorin asiakkaille.</p>	<p>Liiketoiminnan harjoittamiseen liittyvät olennaiset riskit Innofactorille koskevat pääasiassa lainsäädännön rikkomuksesta aiheutuvia seuraamuksia sekä mainehaittoja. Kasvaviin regulaatiovaatimuksiin vastaaminen muodostaa myös taloudellisen riskin niiltä osin kun aiheutuvat kustannukset kasvavat nopeammin kuin mikä on Innofactorin kyky hinnoitella kustannuksia osana palveluitaan.</p> <p>Innofactorin asiakaskunta on myös suurelta osin julkisia hankintayksiköitä, joissa epäeettinen toiminta (kuten kilpailusääntöjen rikkominen) voivat aiheuttaa poissulkemisen hankintaprosesseista.</p>	<p>Toiminnan luotettavuus ja korkeiden eettisten standardien mukainen toiminta voi tehdä Innofactorista houkuttelevamman sijoituskohteen, työnantajan sekä kumppanin asiakkaille.</p> <p>Digitaaliset ratkaisut mm. tapauksista ilmoittamiseen ja laadukkaita johtamisjärjestelmiä hyödyntävien yritysten yleistymisen voivat tarjota liiketoimintamahdollisuuksia.</p>
<p>Tietoturva ja tietosuojat</p>	<p>Innofactor vaikuttaa toimituksen luonteesta riippuen olennaisesti siihen, miten sen toteuttamissa ratkaisuisissa ja palveluissa huolehditaan tietoturvasta ja henkilötietojen suojasta.</p> <p>Ongelmat tietoturvassa ja tietosuojassa voivat johtaa merkittäviin negatiivisiin vaikutuksiin sekä Innofactorin omassa toiminnassa että asiakkailta ja myös suhteessa omaan henkilöstöön.</p>	<p>Innofactor voi omalla toiminnallaan edistää tietoturvan ja tietosuojan toteutumista ratkaisuisaan. Teemoista huolehtiminen ja sen osoittaminen asiakkaille kasvattaa luottamusta sekä edistää mm. asiakkaiden ja Innofactorin omien luottamuksellisten tietojen sekä henkilötietojen suojaa ja pienentää tietoturvaloukkauksiin liittyviä riskejä.</p>	<p>Tietoturvaan ja tietosuojaan liittyviksi riskeiksi Innofactor on tunnistanut mm. tiedot vaarantavan tunkeutumisen, sisäpiiritiedon tai Innofactorin liiketalousasiain vuotamisen, henkilötietojen vaarantuminen, auktorisoimattomat rahansiirrot tai laajamittaisen palvelunesto- tai kiristysohjelmahyökkäyksen.</p> <p>Riskien materialisoituminen voi johtaa liikevaihdon menetyksiin, mainehaittaan, vahingonkorvausvaatimuksiin sekä valvontaviranomaisten asettamiin sanktioihin.</p>	<p>Tietoturvan ja tietosuojan korostunut merkitys yhteiskunnassa mahdollistaa niihin liittyvien digitaalisten ratkaisuiden tarjoamisen sekä voi johtaa tietoturvapalveluiden kysynnän kasvuun.</p>

suuksiin liittyvä hallinta on kuvattu kunkin raportoitavan standardin yhteydessä.

Innofactorin tunnistamat olennaiset vaikutukset, riskit ja mahdollisuudet kuuluvat tietoturva- ja tietosuojaa lukuun ottamatta ESRs-standardien mukaisen tiedonantovaatimusten piiriin. Tietoturvaa ja tietosuojaa on käsitelty raportin kohdassa *Tietoturva ja tietosuoja*.

Riskien ja mahdollisuuksien arvioissa vaikutusten aikahorisontti on pääsääntöisesti yrityksen tilikauden mittainen. Ympäristön osalta riskien aikahorisonttia voidaan pitää keskipitkänä tai pitkänä. Yhtiö ei ole tehnyt strategialleen ja liiketoimintamallilleen ilmastomuutosta koskevaa resilienssianalyysiä.

Raportointikaudella 2024 Innofactor ei ole tunnistanut olennaisia taloudellisia vaikutuksia, jotka olisivat seurausta havaittujen riskien materialisoidumisesta tai olennaisista mahdollisuuksista. Innofactor arvioi säännöllisesti tiettyjen merkittävien omaisuserien arvoa erillisten arvonalennustestausten avulla. Mahdollisia arvonalennuksesta koituvia taloudellisia vaikutuksia voidaan hallita konsernin sisäisillä järjestelyillä.

Olennaiset riskit, mahdollisuudet ja vaikutukset raportoidaan kestävyysraportointisääntelyn mukaisesti vuonna 2024 ensimmäistä kertaa. Erityisesti riskejä on kuitenkin käsitelty jo aikaisempinakin raportointivuosina. Yrityksen riskianalyysi ottaa huomioon yrityksen resilienssin, kyvyn käsitellä olennaisia vaikutuksia ja riskejä asettamalla tunnistetuille riskitekijöille viitearvot, joiden ylittyessä johto on velvollinen määrittämään korjaavia toimenpiteitä. Nämä materialisoituneet riskit ja niihin liittyvät toimenpiteet saatetaan yhtiön hallituksen käsiteltäväksi Innofactorin riskienhallintaprosessin mukaisesti.

IRO-1 Kuvaus olennaisten vaikutusten, riskien ja mahdollisuuksien tunnistamis- ja arviointiprosesseista

Innofactorin vastuullisuuden ohjausryhmä arvioi vähintään raportointivuositain toiminnan kestävä kehityksen kannalta olennaisia vaikutuksia, riskejä sekä mahdollisuuksia liittyen vastuullisuusteemoihin mm. seuraavilta osin:

- onko tunnistettu uusia riskejä, mahdollisuuksia tai vaikutuksia;
- onko syytä esittää nostettavaksi uusia vastuullisuuteen liittyviä riskejä riskirekisteriin tai
- voidaanko identifioitujen riskien perusteella vastaavasti tunnistaa liiketoiminnan kehittämismahdollisuuksia;
- arvioi toiminnan vaikutusten (todelliset ja mahdolliset) aiheuttamia riskejä ja tuomia mahdollisuuksia;
- onko tarvetta teettää uusi sidosryhmäkysely; ja
- onko tarvetta konsultoida ulkopuolista asiantuntijaa tehtyjen arvioiden varmentamisessa.

Arvioinnissa suoritetaan tarpeen mukaan myös strategian ja liiketoimintamallin ilmastokestävyuden resilienssianalyysi, mikäli ilmastomuutokseen liittyviä olennaisia riskejä on tunnistettu. Tässä prosessissa seurataan myös Innofactorin toiminnan vaikutuksia ilmastoon, kuten kasvihuonekaasupäästöihin ja varmistutaan, että Innofactorin toiminnan vuoden 2025 aikana asetettavat tieteseen perustuvat päästövähennystavoitteet ovat linjassa ilmaston lämpenemisen rajoittamiseksi 1,5 Celsius-asteeseen. Vuonna 2024 ei tunnistettu ilmastoon liittyviä fyysisiä riskejä. Ilmastomuutokseen liittyvää siirtymäriskiä käsitellään kohdassa *SBM-3 Olennaiset vaikutukset, riskit ja mahdollisuudet sekä niiden vuorovaikutus strategian ja liiketoimintamallin kanssa*. Ilmastomuutokseen liittyviä riskejä arvioitaessa ei ole käytetty skenaarioanalyysiä.

Innofactor toimii IT-alalla ja sen toimipaikat ovat toimistoja. Vaikka Innofactorin kaksoisolennaisuusanalyysissä nousivat esiin ilmastomuutokseen liittyvät teemat, Innofactor ei ole pitänyt ympäristöaiheista pilaantumista, vesivarjoja, merten luonnonvaroja, resurssien käyttöä, kiertotaloutta tai biodiversiteettiä olennaisina eikä ole siten arvioinut toimipaikkojen sijainteja, liiketoimintaa, omistuksia tai arvoketjuaan näihin aiheisiin liittyvien riskien, mahdollisuuksien ja riippuvuuksien kannalta. Innofactor ei ole katsonut tarkoituksenmukaiseksi toteuttaa myöskään biologiseen monimuotoisuuteen liittyviä toimenpiteitä tai järjestää erillisiä kuulemisia. Innofactor seuraa näitäkin aiheita jatkuvasti

osana kestävyysteemojen seurantaan kuten tässä raportissa on kuvattu ja päivittää tarvittaessa tätä arviota sekä olennaisuusanalyysiiän.

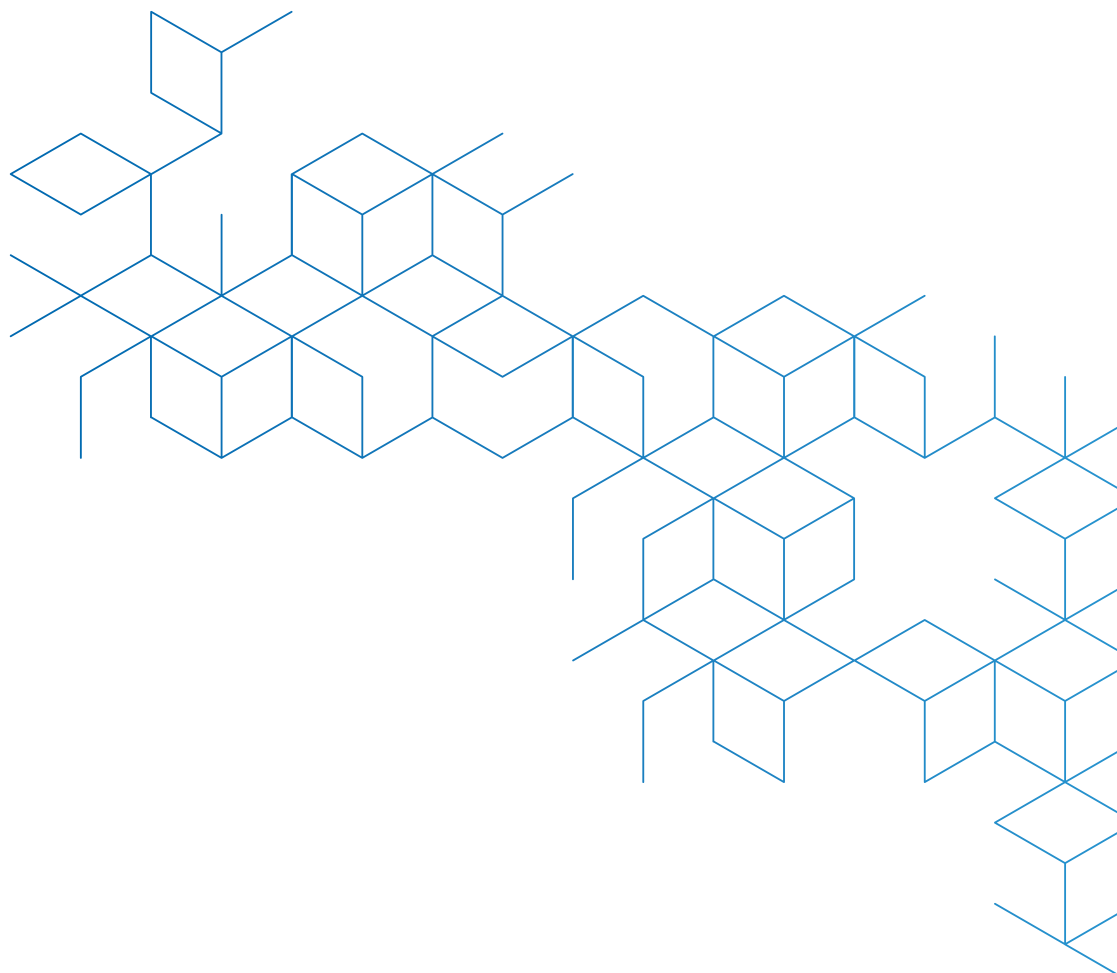
Innofactor soveltaa ISO9001, ISO27001, AQAP2110 ja ISO13485 -sertifikaattien piiriin kuuluvaa riskienhallintaprosessia, joka kattaa Innofactorin kaikki toiminnot, eikä keskity tiettyihin toimintoihin, liikesuhteisiin tai maantieteellisiin alueisiin. Prosessissa huomioidaan vaikutukset, joihin yritys on osallisena oman toiminnan kautta tai liikesuhteiden seurauksena. Sidosryhmiltä saatua palautetta hyödynnetään myös arvioiden perusteena.

Kullekin Innofactorin toiminnan ydinprosessille laadittavien riskirekisterien mukaisesti tunnistetuille riskeille tai mahdollisuuksille määritellään kategoria, todennäköisyys, taloudellinen vaikutus, omistaja sekä toimenpiteet riskien hallitsemiseksi tai mahdollisuuksien toteuttamiseksi. Riskejä voidaan asettaa tärkeysjärjestykseen riskien mahdollisten vaikutusten kautta. Innofactor ei priorisoi kestävyteen liittyviä riskejä vaan soveltaa samaa riskienhallintaprosessien kaikkien riskien osalta. Lisäksi Innofactor on osana kaksoisolennaisuusanalyysia arvioinut yleisellä tasolla erilaisten vastuullisuusteemoihin liittyvien vaikutusten todennäköisyyttä, laajuutta ja luonnetta.

Innofactor tarkastelee konsernitason riskirekisteriään ja sen päivitystarpeita säännöllisesti huomioiden liiketoimintaan liittyvät riskit ja riskit, joita Innofactorin omasta toiminnasta saattaa aiheutua. Riskien toteutumista arvioidaan muun muassa sisäisillä auditoinneilla, jotka ovat osa yhtiön johtamisjärjestelmää, ja jonka tuloksia voidaan hyödyntää riskiarvioissa. Yhtiön hallitus hyödyntää riskiarviota osana päätöksentekoaan. Riskien arviointiprosessia ei ole muutettu edelliseen raportointikautteen verrattuna. Riskejä, mahdollisuuksia ja vaikutuksia voidaan tunnistaa myös osana Innofactorin liiketoiminnan kehitysprosesseja.

IRO-2 Yrityksen kestävyyselvytyksissä huomioon otetut ESRS-standardien tiedonantovaatimukset

Luettelo raportoiduista tiedonantovaatimuksista on sisällytetty tämän kestävyysraportin sisällysluetteloon sekä luettelo muuhun EU:n lainsäädäntöön perustuvista tietopisteistä on saatavilla alla kohdassa *IRO-2 Muuhun EU lainsäädäntöön perustuvat tietopisteet*.



ESRS E1 – Ilmastonmuutos

E1 standardin tiedonantovaatimuksista ei-olennaiseksi on Innofactorin kaksoisolennaisuusanalyysin perusteella ja liiketoiminnan konteksti huomioiden arvioitu tiedonantovaatimus E1-8 Sisäinen hiilen hinnoittelu, sillä Innofactor ei sovelle sisäisiä hiilen hinnoittelujärjestelmiä.

EU-taksonomian mukainen raportointi

Innofactor on tarkastellut taloudellista toimintaansa raportointikaudella EU:n asettamaa kriteeristöä vastaan. Innofactor ei ole tunnistanut taksonomian ympäristötavoitteiden mukaista toimintaa. Innofactorin taksonomia-asetuksen mukainen osuus yhtiön liikevaihdosta ja pääomamenoista on näin ollen 0 %.

Taksonomiakelpoisen toiminnan osuus

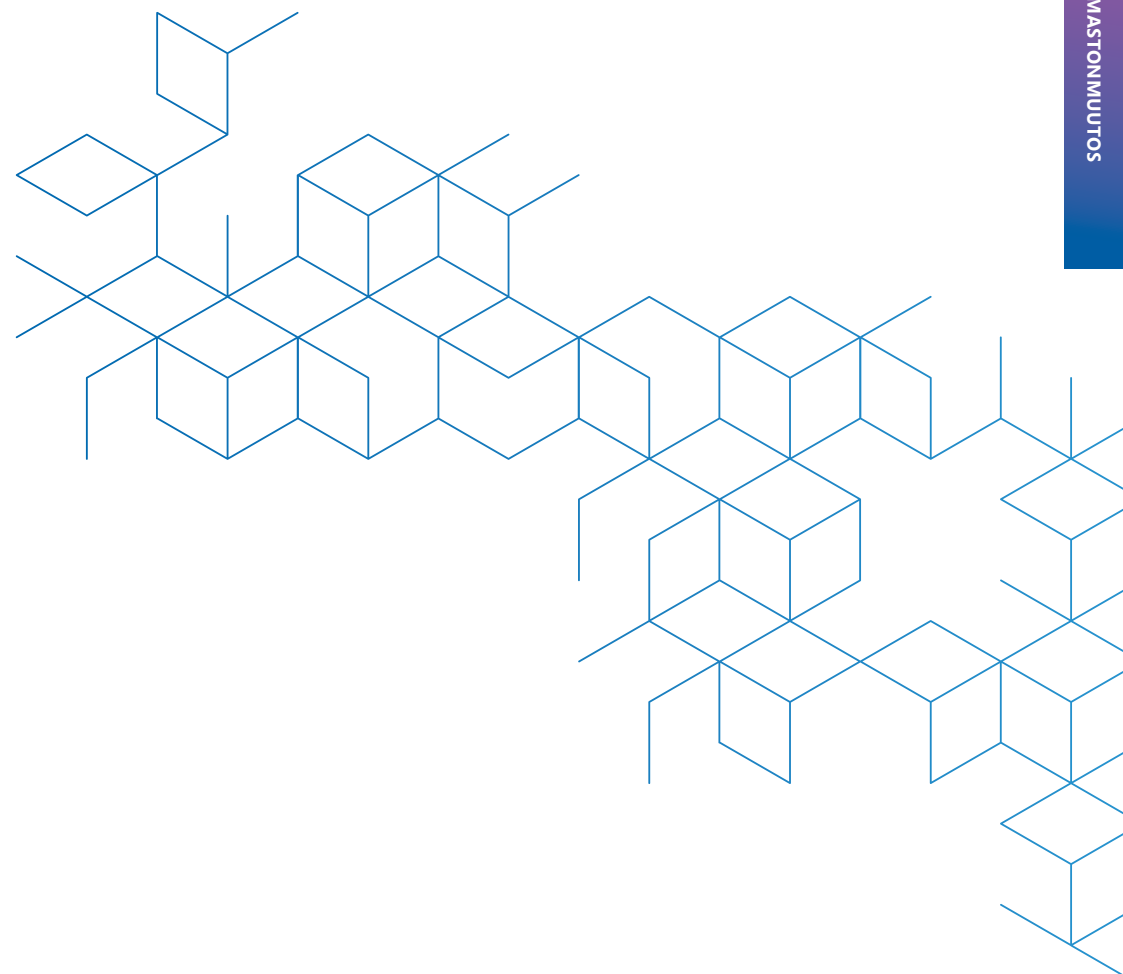
KPI	tuhatta euroa	Taksonomiakelpoista %	Ei-taksonomiakelpoista %
Liikevaihto	77 576	0,0	100,0
Investoinnit*	472	0,0	100,0
Operatiiviset kulut	8 706	0,0	100,0

* Konsernin raportoidut bruttoinvestoinnit ennakkomaksuineen

Taksonomia-asetuksen mukaiset yksityiskohtaisemmat tiedot esitellään taulukoissa *Taksonomiakelpoinen liikevaihto*, *Toimintamenot* ja *Pääomamenot*.

E1-1 Ilmastonmuutoksen hillintää koskeva siirtymäsuunnitelma

Innofactor on ryhtynyt työstämään ilmastonmuutoksen hillintää koskevaa siirtymäsuunnitelmaansa ja tavoitteena on raportoida siirtymäsuunnitelmasta vuoden 2025 tietoja koskevassa kestävyysraportissa.



Taksonomiakelpoinen liikevaihto

	Merkittävän edistämisen kriteerit							Ei merkittävää haittaa -kriteerit												
Taloudelliset toiminnot (1)	Koodi(t) (2)	Absoluuttinen liikevaihto (3) MEUR	Osuus liikevaihdosta (4) %	Ilmastomuutoksen hillintä (5) %	Ilmastomuutokseen sopeutuminen (6) %	Vesi (7) %	Ympäristön pilaantuminen (8) %	Kiertotalous (9) %	Biologinen monimuotoisuus (10) %	Ilmastomuutoksen hillintä (11) K/E	Ilmastomuutokseen sopeutuminen (12) K/E	Vesi (13) K/E	Ympäristön pilaantuminen (14) K/E	Kiertotalous (15) K/E	Biologinen monimuotoisuus (16) K/E	Vähimmäistason suojatoimet (17) K/E	Luokitusjärjestelmän mukainen osuus liikevaihdosta, vuosi 2024 (18) %	Luokitusjärjestelmän mukainen osuus liikevaihdosta, vuosi 2023 (19) %	Luokka (mahdollistava toiminta) (20) M	Luokka (siirtymätoiminta) (21) S
A. Luokitusjärjestelmäkelpoiset toiminnot																				
Ympäristön kannalta kestävästä (luokitusjärjestelmän mukaisista) toiminnoista saatu liikevaihto (A.1)		0	0 %	n.a.	n.a.	n.a.	n.a.	n.a.	n.a.	n.a.	n.a.	n.a.	n.a.	n.a.	n.a.	n.a.	0 %	0 %	n.a.	n.a.
Luokitusjärjestelmäkelpoista mutta ei ympäristön kannalta kestävästä (muista kuin luokitusjärjestelmän mukaisista) toiminnoista saatu liikevaihto (A.2)		0	0 %																	
Yhteensä (A.1 + A.2)		0	0 %																	
B. Ei-luokitusjärjestelmäkelpoiset toiminnot																				
Ei-luokitusjärjestelmäkelpoisista toiminnoista saatu liikevaihto (B)		77,6	100 %																	
Yhteensä (A + B)		77,6	100 %																	

Toimintamenot

			Merkittävän edistämisen kriteerit							Ei merkittävää haittaa -kriteerit										
Taloudelliset toiminnot (1)	Koodi(t) (2)	Toimintamenot yhteensä (3) MEUR	Osuus toimintamenoista (4) %	Ilmastomuutoksen hillintä (5) %	Ilmastomuutokseen sopeutuminen (6) %	Vesi (7) %	Ympäristön pilaantuminen (8) %	Kiertotalous (9) %	Biologinen monimuotoisuus (10) %	Ilmastomuutoksen hillintä (11) K/E	Ilmastomuutokseen sopeuttaminen (12) K/E	Vesi (13) K/E	Ympäristön pilaantuminen (14) K/E	Kiertotalous (15) K/E	Biologinen monimuotoisuus (16) K/E	Vähimmäistason suojatoimet (17) K/E	Luokitusjärjestelmän mukainen osuus toimintamenoista, vuosi 2024 (18) %	Luokitusjärjestelmän mukainen osuus toimintamenoista, vuosi 2023 (19) %	Luokka (mahdollistava toiminta) (20) M	Luokka (siirtymätoiminta) (21) S
A. Luokitusjärjestelmäkelpoiset toiminnot																				
Ympäristön kannalta kestävien (luokitusjärjestelmän mukaisten) toimintojen toimintamenot (A.1)		0	0 %	n.a.	n.a.	n.a.	n.a.	n.a.	n.a.	n.a.	n.a.	n.a.	n.a.	n.a.	n.a.	n.a.		n.a.		
Luokitusjärjestelmäkelpoisten mutta ei ympäristön kannalta kestävien (muiden kuin luokitusjärjestelmän mukaisten) toimintojen toimintamenot (A.2)		0	0 %																	
Yhteensä (A.1 + A.2)		0	0 %																	
B. Ei-luokitusjärjestelmäkelpoiset toiminnot																				
Ei-luokitusjärjestelmäkelpoisten toimintojen toimintamenot (B)		2,4	100 %																	
Yhteensä (A + B)		2,4	100 %																	

Taksonomia-arviointiin sisällytettävät toimintamenot (2,4 milj. euroa) kattavat suorat aktiivimattomat kustannukset, jotka liittyvät tutkimukseen ja kehittämiseen, rakennusten peruseräparantamiseen, lyhytaikaisiin vuokrasopimuksiin, kunnossapitoon ja korjauksiin, sekä kaikki muut suorat menot, jotka liittyvät yrityksen suorittamaan tai kolmannelle osapuolelle ulkoistettuun aineellisten käyttöomaisuushyödykkeiden huoltoon ja jotka ovat tarpeen näiden omaisuushyödykkeiden jatkuvan ja tehokkaan toiminnan varmistamiseksi (2021/2178).

Innofactorin arviointiin on sisällytetty toimitilojen vuokraamiseen, tilojen kunnossapitoon sekä muihin käyttöomaisuushyödykkeiden toimintaan liittyvät toimintakulut.

Pääomamenot

	Merkittävän edistämisen kriteerit								Ei merkittävää haittaa -kriteerit											
Taloudelliset toiminnot (1)	Koodi(t) (2)	Pääomamenot (3) MEUR	Osuus pääomamenoista (4) %	Ilmastonmuutoksen hillintä (5) %	Ilmastonmuutokseen sopeutuminen (6) %	Vesi (7) %	Ympäristön pilaantuminen (8) %	Kiertotalous (9) %	Biologinen monimuotoisuus (10) %	Ilmastonmuutoksen hillintä (11) K/E	Ilmastonmuutokseen sopeutuminen (12) K/E	Vesi (13) K/E	Ympäristön pilaantuminen (14) K/E	Kiertotalous (15) K/E	Biologinen monimuotoisuus (16) K/E	Vähimmäistason suojatoimet (17) K/E	Luokitusjärjestelmän mukainen osuus pääomamenoista, vuosi 2023 (18) %	Luokitusjärjestelmän mukainen osuus pääomamenoista, vuosi 2024 (19) %	Luokka (mahdollistava toiminta) (20) M	Luokka (siirtymätoiminta) (21) S
A. Luokitusjärjestelmäkelpoiset toiminnot																				
Ympäristön kannalta kestävien (luokitusjärjestelmän mukaisten) toimintojen pääomamenot (A.1)		0	0 %	n.a.	n.a.	n.a.	n.a.	n.a.	n.a.	n.a.	n.a.	n.a.	n.a.	n.a.	n.a.	n.a.		n.a.		
Luokitusjärjestelmäkelpoisten muttei ympäristön kannalta kestävien (muiden kuin luokitusjärjestelmän mukaisten) toimintojen pääomamenot (A.2)		0	0 %																	
Yhteensä (A.1 + A.2)		0	0 %																	
B. Ei-luokitusjärjestelmäkelpoiset toiminnot																				
Ei-luokitusjärjestelmäkelpoisten toimintojen pääomamenot (B)		0,5	100 %																	
Yhteensä (A + B)		0,5	100 %																	

Taksonomia-arvioinnissa huomioituiden pääomakustannukset on määritelty seuraavasti: aineellisten ja aineettomien hyödykkeiden lisäykset tilikauden aikana ennen poistoja, kuoletuksia ja uudelleenarvostuksia, mukaan lukien arvostusmuutoksista ja arvonalentumisista johtuvat uudelleenarvostukset kyseisenä tilikautena ja lukuun ottamatta käyvän arvon muutoksia (2021/2178).

Innofactorin pääomakustannuksiin (0,5 milj.euroa) lukeutuvat työntekijöiden kannettavien tietokoneiden ja muun laitteiston aktivoinnit.

E1-2 Ilmastonmuutoksen hillintään ja siihen sopeutumiseen liittyvät toimintaperiaatteet

Innofactor noudattaa omaa ympäristöpolitiikkaansa ja tunnistaa ilmastonmuutoksen hillinnän merkittävyyden osana vastuullisuusstrategiaansa.

Innofactorin ympäristöpolitiikka ohjaa niitä toimenpiteitä, joilla pyritään vastamaan ilmastonmuutoksesta aiheutuviin haasteisiin ja vähentämään ympäristölle yhtiön toiminnasta aiheutunutta kuormitusta. Ympäristöpolitiikassa määritellään periaatteet, joita noudatetaan aina sekä Innofactorin omassa toiminnassa että asiakkaille toteutettujen ratkaisujen toimituksessa. Innofactorin ympäristöpolitiikan periaatteisiin kuuluvat jatkuva kehitys, ennaltaehkäisevien toimintojen kehittäminen ja muuttuvaan toimintaympäristöön reagoiminen proaktiivisesti.

Innofactorin toimistojen energiankulutusta seurataan säännöllisesti ja kuluista vähennetään niin paljon kuin mahdollista. Koska Innofactorin toimitilat sijaitsevat vuokratuissa kiinteistöissä, voimme vaikuttaa näiden toimistojen sähkönkulutukseen vain osittain. Yhtiö hyödyntää moderneja yhteistoimintatyökaluja ja suosii online-tapaamisia liikematkustuksen sijaan. Ympäristöpolitiikka koskee koko Innofactor-konsernia, ja se on saatavilla kokonaisuudessaan Innofactorin verkkosivustolta sekä sisäisille sidosryhmille organisaation omassa laadunhallintajärjestelmässä.

Innofactorin ympäristöpolitiikka tullaan päivittämään vuoden 2025 aikana, ja jatkossa siinä kuvataan myös uusiutuvan energian käyttöönottoa organisaatiossa. Osa Innofactorin toimitiloista on uusiutuvan energian piirissä ja uusiutuvan energiankulutuksen osuutta kokonaisenergiankulutuksesta kuvataan kohdassa *E1-5 Energiankulutus ja energialähteiden yhdistelmä*.

Innofactorin vastuullisuuden ohjausryhmä vastaa ympäristöpolitiikan toimeenpanosta ja seurannasta. Vastuullisuuden ohjausryhmässä yrityksen johtoa edustavat talous- sekä henkilöstöjohtaja.

Innofactorilla ei ole ilmastonmuutokseen sopeutumiseen tähtääviä toimintaperiaatteita tai politiikkoja.

E1-3 Ilmastonmuutosta koskeviin toimintaperiaatteisiin liittyvät toimet ja resurssit

Innofactorin keskeiset ilmastonmuutoksen hillintää koskevat toimet ja niiden toteutumiseen osoitetut resurssit vuoden 2024 aikana olivat seuraavat:

- Päästövähennystavoitteiden asetantaan ja ilmastonmuutoksen hillintää koskevan siirtymäsuunnitelman luomiseen keskittyvä projekti, johon käytettiin arviolta 5 henkilötyöpäivää. Projekti koskee koko Innofactor-konsernia.
- Espoon kampuksen lämmitysmuotona oli ensimmäistä kertaa uusiutuva kaukolämpö. Kampuksen lämmitysmuodon vaihtaminen uusiutuvaan energiamuotoon vähensi yhtiön toimitilojen lämmityksestä aiheutuvia päästöjä 57 % vuoteen 2023 verrattuna.

Ilmastonmuutoksen hillitsemiseksi suunnitellut toimet vuodelle 2025 ovat:

- Ilmastonmuutoksen hillintää koskevan siirtymäsuunnitelman työstäminen. Siirtymäsuunnitelma tulee koskemaan koko Innofactor-konsernia.
- Innofactorin päästövähennystavoitteiden asettaminen ja hyväksyttäminen *Science Based Targets initiative (SBTi)* -aloitteessa vuoden 2025 aikana. Osana tavoiteasetantaa määritellään myös toimet, joilla päästövähennystavoitteet pyritään saavuttamaan asetetussa aikataulussa sekä suunnitelma toimien toimeenpanosta ja vastuutahoista. Päästövähennystavoitteet tulevat koskemaan koko konsernia.

Ilmastonmuutoksen hillitsemiseksi toteutetut ja suunnitellut toimet eivät ole raportointikaudella vaatineet tai tule toistaiseksi tehdyn arvion mukaan vaatimaan merkittäviä pääoma- tai toimintamenoja.

E1-4 Ilmastonmuutoksen hillintään ja siihen sopeutumiseen liittyvät tavoitteet

Science Based Targets initiative (SBTi) on kansainvälinen aloite, jolla pyritään edistämään ilmastotoimia yksityissektorilla tukemalla yrityksiä asettamaan

toiminnalleen tieteeseen perustuvia ilmastopäästöjen vähentämiseen tähtäviä tavoitteita. Innofactor liittyi tähän aloitteeseen maaliskuussa 2025.

Innofactor on vuonna 2024 käynnistänyt työn omien päästövähennystavoitteidensa asettamiseksi ja valmistuville tavoitteille haetaan SBTi:n hyväksyntä vuoden 2025 aikana. Innofactor antaa tiedoksi päästövähennystavoitteensa ja niiden saavuttamiseksi suunnittelemansa toimenpiteet sekä seurantaprosessin vuotta 2025 koskevassa kestävyysraportissaan.

Innofactor ei erikseen vuonna 2024 seurannut ilmastoon liittyvien politiikkojensa ja toimijensa tehokkuutta suhteessa olennaisiin ilmastoa koskeviin vaikutuksiin, riskeihin tai mahdollisuuksiin eikä ole asettanut ilmastomuutoksen sopeutumiseen liittyviä tavoitteita.

E1-5 Energiankulutus ja energialähteiden yhdistelmä	2024
Fossiilisen energian kokonaiskulutus (MWh)	174,1
Fossiilisten energialähteiden osuus energian kokonaiskulutuksesta (%)	9,1
Ydinvoimaan perustuvista lähteistä peräisin olevan energian kulutus (MWh)	22,1
Ydinvoimaan perustuvien lähteiden osuus energian kokonaiskulutuksesta (%)	1,2
Uusiutuvista lähteistä, mukaan lukien biomassa (sekä biologista alkuperää oleva teollisuus- ja yhdyskuntajäte, biokaasu, uusiutuva vety jne.), peräisin olevan polttoaineen kulutus (MWh)	6,6
Ostetun tai hankitun uusiutuvista lähteistä peräisin olevan sähkön, lämmön, höyryn ja jäähdytyksen kulutus (MWh)	1 562,0

Itse tuotetun, muusta kuin polttoaineesta peräisin olevan uusiutuvan energian kulutus (MWh)	0,9
Uusiutuvan energian kokonaiskulutus (MWh)	1 569,5
Uusiutuvien energialähteiden osuus energian kokonaiskulutuksesta (%)	81,8
Energian kokonaiskulutus (MWh)	1 917,5

Energiaintensiteetti suhteessa liikevaihtoon **2024**

Ilmastovaikutuksiltaan merkittävien alojen toiminnan kokonaisenergiankulutus suhteessa ilmastovaikutuksiltaan merkittävien alojen toiminnasta peräisin olevaan liikevaihtoon (MWh/1000 €)	0,025
---	-------

Innofactorin energiaintensiteetti lasketaan kokonaisenergiankulutus jaettuna konsernin liikevaihdolla. Energiaintensiteetin laskentaan on käytetty konserni-tilinpäätöksessä ilmoitettua konsernin liikevaihtoa.

E1-6 Kasvihuonekaasujen scope 1-, scope 2- ja scope 3 -bruttopäästöt ja kokonaispäästöt

Innofactorin kasvihuonekaasupäästöjen laskennassa on otettu huomioon GHG Protocol Standard -standardissa vahvistetut periaatteet, vaatimukset ja ohjeet. Päästölaskennan on suorittanut ulkopuolinen palveluntarjoaja Innofactorin työntekijöiden keräämän datan perusteella. Tulokset esitetään hiilidioksidiekvivalenteina (CO₂e). Hiilidioksidiekvivalentti tarkoittaa eri kasvihuonepäästöjen yhteismitallistettua ympäristövaikutusta.

Laskennan toiminnallinen rajausta perustuu yrityksen hallinnassa olevien toimintojen aiheuttamiin päästöihin, ja arvoketjun päästöistä on otettu mukaan

yrittäjien toiminnalle oleelliset päästöt. Laskenta sisälsi Scope 1 -luokan päästöistä yrityksemme vuokraamien kulkuneuvojen polttoaineista syntyneet päästöt ja yhden toimipisteen nestekaasun kulutuksesta syntyneet päästöt. Scope 2 -luokkaan kuuluvista päästöistä laskentaan sisältyi toimipisteidemme sähkön sekä kaukolämmön ja -viilennyksen käytöstä aiheutuneet päästöt. Scope 3 -luokan päästölaskentaan sisältyivät hankinnat (IT-hankinnat sekä merkittävimmät pilvi- ja datakeskuspalvelut), toiminnassa syntyvä jäte (jätteet jakeittain ja jätevesi), liikematkustus (autolla ajettut matkat, lennot ja hotelliyöt) sekä työntekijöiden töihin matkustamisesta syntyvät päästöt.

Hankinnoista pilvi- ja datakeskuspalvelut sisällytettiin laskentaan ensimmäistä kertaa. IT-hankinnoista on aiemmin huomioitu puhelimet ja tietokoneet, ja vuonna 2024 laskentaan sisällytettiin myös ostetut ulkoiset näytöt. Toimipisteiden jätteistä on aiempina vuosina huomioitu vain jätevesi ja vuoden 2024 laskentaan on sisällytetty myös jätteet jakeittain. Laskennassa oli mukana Innofactor-konsernin 15 toimipistettä: Suomessa Espoo, Kuopio, Lappeenranta, Tampere, Turku, Kajaani, Oulu ja Jyväskylä, Ruotsissa Tukholma, Sundsvall ja Göteborg, Norjassa Oslo, Bergen ja Trondheim, sekä Tanskassa Kööpenhamina. Työpaikalle matkustamisesta syntyvät päästöt on laskettu ensimmäistä kertaa Innofactorin koko henkilöstölle lähetetyn työmatkaliikkumiskyselyn pohjalta. Kysely toteutettiin helmikuussa 2025 ja vastausprosentti oli 34 koko henkilöstöstä. Vuonna 2023 työmatkalle matkustamisesta syntyvät päästöt arvioitiin Traficomien henkilöliikennetutkimuksen tuloksiin perustuen.

Päästölaskennan lähtötietoja, rajauksia, päästökertoimia ja niiden tarkkuutta on käsitelty taulukossa *Kasvihuonekaasupäästölaskennan lähtötiedot, rajaukset ja päästökertoimet*. Laskennan ulkopuolelle rajatut Scope 3 -luokan päästölähteet on kuvattu taulukossa *Laskennan ulkopuolelle jätetyt arvoketjun päästölähteet*.

Scope 1 -kasvihuonekaasupäästöt	2022	2023	2024
Kasvihuonekaasujen scope 1 -bruttopäästöt (tCO ₂ e)	11,4	9,4	9,7
Oma energiantuotanto	-	-	0,1
Autojen polttoaineet	11,4	9,4	9,7
Säänneltyjen päästökauppajärjestelmien piiriin kuuluvien scope 1 -kasvihuonekaasupäästöjen prosenttiosuus (%)	0	0	0

Scope 2 -kasvihuonekaasupäästöt

Kasvihuonekaasujen sijaintiperusteiset scope 2 -bruttopäästöt (tCO ₂ e)	-	-	200,7
Kasvihuonekaasujen markkinaperusteiset scope 2 -bruttopäästöt (tCO ₂ e)	184,3	187,8	80,5
Lämmitys (sijaintiperusteinen)	-	-	173,5
Lämmitys (markkinaperusteinen)	174,9	176,6	35,3
Sähkö (sijaintiperusteinen)	-	-	27,2
Sähkö (markkinaperusteinen)	9,4	11,2	45,2

Merkittävät scope 3 -kasvihuonekaasupäästöt

Kasvihuonekaasujen epäsuorat scope 3 -kokonaisbruttopäästöt (tCO ₂ e)	187,6	246,7	370,4
1 Ostetut tavarat ja palvelut	43,2	22,3	44,3
IT-hankinnat	43,2	22,3	38,5

	2022	2023	2024
Pilvipalvelut ja datakeskuspalvelut	-	-	5,9
5 Toiminnassa muodostuva jäte	1,2	1,6	14,1
Jätteet	-	-	13,5
Jätevesi	1,2	1,6	0,6
6 Liiketoimintaan liittyvä matkustaminen	143,2	166,3	155,5
Liikematkat autolla	32,4	38	39,6
Lennot	96,4	111,5	93,2
Hotelliyöt	14,4	16,8	22,6
7 Työsuhteisten työntekijöiden työmatkaliikenne	-	56,5*	156,5

Kokonaiskasviuonekaasupäästöt

Kokonaiskasviuonekaasupäästöt (sijaintiperusteiset) (tCO ₂ e)	-	-	580,9
Kokonaiskasviuonekaasupäästöt (markkinaperusteiset) (tCO ₂ e)	383,3	443,9*	460,6

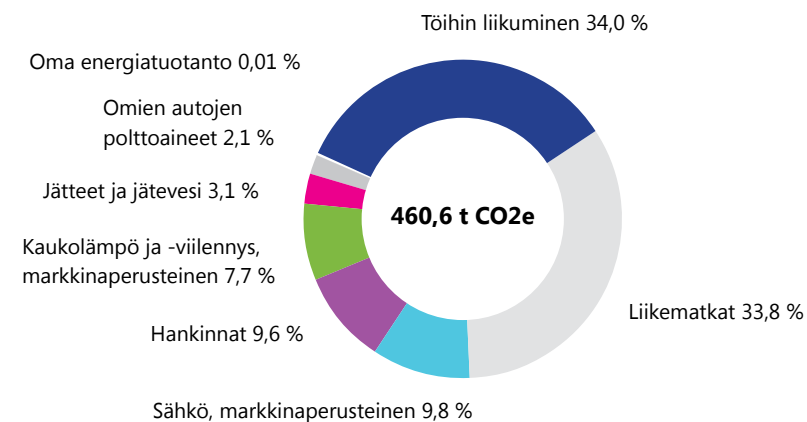
* Vuoden 2023 kokonaispäästöihin on vuoden 2023 vuosikertomuksen julkaisun jälkeen lisätty Traficomien henkilöliikennetutkimuksen pohjalta tehty arvio työpaikalle matkustamisesta aiheutuvista scope 3-kasviuonekaasupäästöistä.

Kasviuonekaasuintensiteetti suhteessa liikevaihtoon 2024

Kasviuonekaasujen (sijaintiperusteiset) kokonaispäästöt suhteessa liikevaihtoon (tCO₂e/1000 €) 0,007

Kasviuonekaasujen (markkinaperusteiset) kokonaispäästöt suhteessa liikevaihtoon (tCO₂e/1000 €) 0,006

Innofactorin kasviuonekaasupäästöjen intensiteetti lasketaan jakamalla sijaintiperusteisten tai markkinaperusteisten kasviuonekaasupäästöjen kokonaismäärä konsernin liikevaihdolla. Kasviuonekaasupäästöjen intensiteetin laskentaan on käytetty konsernitilinpäätöksessä ilmoitettua konsernin liikevaihtoa.



Innofactor-konsernin vuoden 2024 sijaintiperusteinen kokonaishiilijalanjälki oli 580,9 CO₂-ekvivalenttitonnia (tCO₂e.). Innofactor-konsernin vuoden 2024 markkinaperusteinen kokonaishiilijalanjälki oli 460,6 CO₂-ekvivalenttitonnia (tCO₂e).

Kasviuonekaasujen sijaintiperusteiset kokonaispäästöt suhteessa liikevaihtoon olivat 0,007 tCO₂e/tuhatta euroa. Kasviuonekaasujen markkinaperusteiset kokonaispäästöt suhteessa liikevaihtoon olivat 0,006 tCO₂e/tuhatta euroa.

E1-6 Kasvihuonekaasupäästölaskennan lähtötiedot, rajaukset ja päästökertoimet

Scope	Päästölähde	Laskentamenetelmä	Tietolähde ja rajaukset	Tietolähteen tarkkuus	Päästökertoimen lähde	Päästökertoimen tarkkuus
Scope 1	Oma energiantuotanto	Kulutusperusteinen (koko kiinteistö)	Kulutustieto toimipisteeltä, kulutus jyvitetty koko kiinteistön kulutuksesta yrityksen käytössä olevan pinta-alan perusteella	Melko tarkka: Sekundääridata, päästölähde voidaan mitata vain epäsuorasti tai laskennallisesti.	Polttoaineluokitus, Tilastokeskus, 2024	Melko tarkka: Sekundääridata, päästökerroin perustuu yleisiin tietokantoihin.
Scope 1	Kulkuneuvojen polttoaineet	Etäisyysperusteinen	Yrityksen hallinnoimien autojen polttoaineenkulutus arvioitu ajettujen kilometrien ja auton ilmoitetun kulutuksen (l/100 km) perusteella.	Melko tarkka: Sekundääridata, päästölähde voidaan mitata vain epäsuorasti tai laskennallisesti.	Polttoaineluokitus, Tilastokeskus, 2024	Melko tarkka: Sekundääridata, päästökerroin perustuu yleisiin tietokantoihin.
Scope 2	Sähkö	Kulutusperusteinen (koko kiinteistö), pinta-alaperusteinen jyvitys	Kulutustiedot toimipisteittäin 13 toimipisteellä, kulutukset jyvitetty koko kiinteistön kulutuksesta yrityksen käytössä olevan pinta-alan perusteella.	Melko tarkka: Sekundääridata, päästölähde voidaan mitata vain epäsuorasti tai laskennallisesti.	Toimittajakohtaiset kertoi- met ja maakohtaiset jään- nösjakaumat (markkinaperusteinen), sekä kansalliset keskiarvot (sijaintiperusteinen)	Melko tarkka: Sekundääridata, päästökerroin perustuu yleisiin tietokantoihin.
		Estimointi perustuen yrityksen muihin toimitiloihin	Kahden toimipisteen (Kööpenhamina ja Trondheim) kulutus on arvioitu käyttäen muista toimitiloista saatua keskimääräistä kulutusta (kWh/m ²)	Melko tarkka: Sekundääridata, päästölähde voidaan mitata vain epäsuorasti tai laskennallisesti.	Toimittajakohtaiset kertoi- met (markkinaperusteinen), sekä kansalliset keskiarvot (sijaintiperusteinen)	Melko tarkka: Sekundääridata, päästökerroin perustuu yleisiin tietokantoihin.
Scope 2	Kaukolämpö ja -viilennys	Kulutusperusteinen (koko kiinteistö), pinta-alaperusteinen jyvitys	Kulutustiedot toimipisteittäin 13 toimipisteeltä, kulutukset jyvitetty koko kiinteistön kulutuksesta yrityksen käytössä olevan pinta-alan perusteella.	Melko tarkka: Sekundääridata, päästölähde voidaan mitata vain epäsuorasti tai laskennallisesti.	Toimittajakohtaiset kertoi- met (markkinaperusteinen), sekä kansalliset keskiarvot (sijaintiperusteinen)	Melko tarkka: Sekundääridata, päästökerroin perustuu yleisiin tietokantoihin.
		Estimointi perustuen yrityksen muihin toimitiloihin	Kahden toimipisteen (Kööpenhamina ja Trondheim) kulutus on arvioitu käyttäen muista toimitiloista saatua keskimääräistä kulutusta (kWh/m ²).	Melko tarkka: Sekundääridata, päästölähde voidaan mitata vain epäsuorasti tai laskennallisesti.	Toimittajakohtaiset kertoi- met (markkinaperusteinen), sekä kansalliset keskiarvot (sijaintiperusteinen)	Melko tarkka: Sekundääridata, päästökerroin perustuu yleisiin tietokantoihin.

Scope	Päästölähde	Laskentamenetelmä	Tietolähde ja rajaukset	Tietolähteen tarkkuus	Päästökertoimen lähde	Päästökertoimen tarkkuus
Scope 3, kategoria 1	Hankinnat	Kulutusperusteinen	IT-hankintojen määrä (kpl), pilvipalvelut (päästöraportti). Muut hankinnat ja palvelut rajattu pois, koska tiedot näiden osalta epätarkkoja.	Tarkka: Primääridata, päästölähde voidaan mitata tarkasti.	Palveluntarjoajan päästöraportti (11,8 %), IT-hankinnat Base Carbone (88,2 %)	Melko tarkka: Sekundääridata, päästökerroin perustuu yleisiin tietokantoihin.
Scope 3, kategoria 5	Jätteet	Kulutusperusteinen (koko kiinteistö), pinta-alaperusteinen jyvitys	Toimipisteiden jätemäärät jakeittain koko kiinteistön osalta jyvitettyä yrityksen käytössä olevan pinta-alan perusteella Espoon, Kuopion, Lappeenrannan, Oulun, Tampereen, Oslon ja Bergenin osalta.	Melko tarkka: Sekundääridata, päästölähde voidaan mitata vain epäsuorasti tai laskennallisesti.	Ecoinvent 3.10, WWF	Melko tarkka: Sekundääridata, päästökerroin perustuu yleisiin tietokantoihin.
		Estimointi perustuen yrityksen muihin toimitiloihin	Arvio jätemääristä Turun, Jyväskylän, Sundsvallin, Göteborgin, Kööpenhaminan ja Trondheimin toimipaikkojen osalta. Arvio perustuu muiden toimipaikkojen jätemääriin (tn jätettä/m ²)	Melko tarkka: Sekundääridata, päästölähde voidaan mitata vain epäsuorasti tai laskennallisesti.	Ecoinvent 3.10, WWF	Melko tarkka: Sekundääridata, päästökerroin perustuu yleisiin tietokantoihin.
	Jätevesi	Kulutusperusteinen (koko kiinteistö), pinta-alaperusteinen jyvitys	Veden kulutustiedot koko kiinteistön osalta Espoon, Kuopion, Lappeenrannan, Tampereen, Turun (4–12/2024), Oulun, Jyväskylän, Tukholman, Sundsvallin, Oslon ja Bergenin toimipisteistä. Koko kiinteistön kulutus jyvitetty yrityksen käytössä olevan pinta-alan perusteella. Oletuksena jäteveden määrä sama kuin vedenkulutus.	Melko tarkka: Sekundääridata, päästölähde voidaan mitata vain epäsuorasti tai laskennallisesti.	Ecoinvent 3.10	Melko tarkka: Sekundääridata, päästökerroin perustuu yleisiin tietokantoihin.
		Estimointi perustuen yrityksen muihin toimitiloihin	Arvio veden kulutuksesta Turun (1–3/2024), Göteborgin, Kööpenhaminan ja Trondheimin toimipaikkojen osalta. Arvio perustuu muiden toimipaikkojen veden kulutukseen (m ³ vettä/m ²)	Melko tarkka: Sekundääridata, päästölähde voidaan mitata vain epäsuorasti tai laskennallisesti.	Ecoinvent 3.10	Melko tarkka: Sekundääridata, päästökerroin perustuu yleisiin tietokantoihin.

Scope	Päästölähde	Laskentamenetelmä	Tietolähde ja rajaukset	Tietolähteen tarkkuus	Päästökertoimen lähde	Päästökertoimen tarkkuus
Scope 3, kategoria 6	Liikematkustaminen	Etäisyysperusteinen (autot, lennot), kustannusperusteinen (yöt)	Autolla ajettut matkat (kilometrikorvaukset, €/DKK/NOK), lennot (arvioitu etäisyys lähtö- ja kohdepaikan mukaan) sekä hotelliöiden kulut (€/NOKK/DKK/SEKK)	Melko tarkka: Sekundääridata, päästölähde voidaan mitata vain epäsuorasti tai laskennallisesti.	Tilastokeskus, Defra	Melko tarkka: Sekundääridata, päästökerron perustuu yleisiin tietokantoihin.
Scope 3, kategoria 7	Töihin liikkuminen	Etäisyysperusteinen	Työmatkakysely henkilöstölle. Vastausprosentti 34 % ja vastaukset on skaalattu koskemaan koko henkilöstöä. Tiedot kuljetuista kilometreistä	Epätarkka: Päästölähde perustuu suuntaa antavaan kirjallisuuteen tai muuhun tietolähteeseen tai oletukseen.	Defra, VTT	Melko tarkka: Sekundääridata, päästökerron perustuu yleisiin tietokantoihin.

Laskennan ulkopuolelle jätetyt arvoketjun päästölähteet

Päästölähde	Perustelu ulkopuolelle jättämiselle
2 Tuotantohyödykkeet	Ei merkittäviä päästölähteitä
3 Polttoaineeseen ja energiaan liittyvät toiminnot (jotka eivät sisällä scope 1- tai scope 2 -päästöihin)	Ei merkittäviä päästölähteitä
4 Tuotantoketjun alkupään kuljetukset ja jakelu	Ei päästölähteitä
8 Tuotantoketjun alkupään vuokratut omaisuuserät	Ei merkittäviä päästölähteitä
9 Kuljetukset tuotantoketjun loppupäässä	Ei päästölähteitä
10 Myyjien tuotteiden jalostus	Ei päästölähteitä
11 Myyjien tuotteiden käyttö	Ei päästölähteitä
12 Myyjien tuotteiden käsittely käyttöikänsä lopussa	Ei päästölähteitä
13 Tuotantoketjun loppupään vuokratut omaisuuserät	Ei päästölähteitä
14 Franchising	Ei päästölähteitä
15 Sijoitukset	Ei päästölähteitä

E1-7 Päästöhyvityksillä rahoitettavat kasvihuonekaasujen poistot ja kasvihuonekaasupäästöjen hillintähankkeet

Innofactor ei tehnyt raportointikaudella toimenpiteitä parantaakseen luonnollisia nieluja tai soveltanut teknisiä ratkaisuja kasvihuonekaasujen poistamiseksi ilmakehästä omissa toiminnoissaan tai arvoketjunsä alku- ja loppupäässä.

Innofactor rahoittaa hiilensidontahankkeita ostamalla ilmastoyksiköitä yrityksen arvoketjun ulkopuolisissa sertifioituissa kasvihuonekaasupäästöjen hillintähankkeissa. Vuonna 2024 Innofactor osti ilmastoyksiköitä vuoden 2023 kasvihuonekaasupäästöjään vastaavan määrän, 444 tCO₂e (Resex Rio Redd+ Project, 222 t CO₂e ja Safe Water Project, Uganda, 222 t CO₂e). Vastaavasti vuonna 2025 Innofactor tulee ostamaan ilmastoyksiköitä vuoden 2024 markkinaperusteisia kasvihuonekaasupäästöjään vastaavan määrän, 460,6 tCO₂e. Päätös hiilensidontahankkeiden rahoituksesta tehdään vuosittain.

ESRS S1 – Oma työvoima

S1-1 Omaan työvoimaan liittyvät toimintaperiaatteet

Innofactorilla noudatetaan paikallisia työehtosopimuksia, paikallista lainsäädäntöä ja henkilöstöön liittyvät toimintaperiaatteet on dokumentoitu henkilöstöpolitiikan prosessikuvauksessa. Paikallisen lainsäädännön lisäksi, Innofactor on sitoutunut soveltuvien osien ILO ja YK:n ihmisoikeuksia koskeviin periaatteisiin ja toimintatapoihin. Henkilöstöjohtajalla on operatiivinen vastuu henkilöstöpolitiikan toteuttamisesta ja kehittämisestä sekä yleisesti omaan työvoimaan liittyvän sosiaalisen vastuun huomioimisesta Innofactorin toiminnassa.

Henkilöstöriskeille on kuvattu KPI-mittarit, joita seurataan säännöllisesti osana HR- ja liiketoimintaprosesseja. Mittareita seurataan sekä koko henkilöstön tasolla, että maakohtaisesti ja eri liiketoiminta-alueiden osalta. Raportoidut luvut on laskettu standardin vaatimalla tavalla ja perustuen henkilöstön osalta pääosin Innofactorin toiminnanohjaus- tai henkilöstötyytyväisyysjärjestelmästä sekä vakuutusyhtiöltä saatuun dataan.

Innofactorin yrityskulttuuriin kuuluu keskeisesti matala hierarkia, tiivis keskustelu yhteys ja hyvä yhteistyö henkilöstön edustajien (esimerkiksi luottamusmiehen ja työsuojeluvaltuutetun) kanssa. Innofactorilla on työsuojelun toimintaohjelma, joka keskittyy toiminnan kannalta relevantteihin työturvallisuuden seikkoihin kuten ensiaputaitoisuuteen, ergonomiaan ja pelastautumisharjoituksiin. Innofactor panostaa työhyvinvointiin, sillä asiantuntijatyön keskeisimmät työkykyriskit ovat jaksamisessa.

Innofactorin henkilöstöpolitiikan mukaisesti yhtiössä on nollatoleranssi syrjinnälle, häirinnälle ja kiusaamiselle. Henkilöstö sitoutuu näihin toimintaperiaatteisiin osana perehdytysprosessia. Henkilöstöhallinto puuttuu kaikkiin syrjintä-, häirintä- ja kiusaamistapauksiin, jotka selvitetään tapauskohtaisesti. Innofactor ei ole tunnistanut oman työvoiman osalta ominaisuuksiin perustuvia työntekijäryhmiä, joihin kohdistuisi erilaisia vaikutuksia tai riskejä kuin koko henkilöstön osalta. Innofactorin toimintakulttuuri kannustaa jokaista olemaan oma itsensä (Be the Real You) ja kulttuuri on ihmiskeskkeinen (People First).

Innofactor on panostaa rekrytointiprosessissa työnhakijoiden yhdenvertaiseen kohteluun. Innofactorilla ei esimerkiksi kysytä sukupuolta osana rekrytointiprosessia. Vastuullisuusstrategian mukaisesti yhtiössä toimitaan inklusiivisesti ja esihenkilöitä koulutetaan teeman osalta. Innofactorin työnantajalupauksen mukaisesti jokainen saa olla oma itsensä – Be the Real You.

S1-2 Prosessit, jotka koskevat yhteydenpitoa vaikutuksista omien työntekijöiden ja heidän edustajiensa kanssa

Innofactorilla on avoin keskustelukulttuuri, jossa tiedon jakoon ja palautteen antoon kannustetaan. Yhteydenpito ja tiedonjako on pyritty järjestämään sisäisellä viestinnällä ja uutisilla sekä infotilaisuuksilla. Kvartaaleittain järjestetään koko konsernin laajuisia tulosinfoja sekä kuukausittaisia maa- ja liiketoimintakohtaisia infoja, jotta henkilöstöllä on mahdollisimman kattava kuva liiketoiminnan tilanteesta ja ajankohtaisista tiedotettavista asioista. Henkilös-

tjohtaja on osa konsernin johtoryhmää, mikä mahdollistaa henkilöstön äänen kuuluuuden läpi organisaatiohierarkian.

Innofactorilla on viikoittainen henkilöstötyytyväisyyskysely, joka mahdollistaa kaikille anonyymien palautteenannon ja keskusteluyhteyden niin esihenkilön, liiketoimintajohdon kuin henkilöstöhallinnonkin kanssa.

Luottamusmies ja työsuojeluvaltuutettu toimivat myös henkilöstön äänitorvena työnantajan suuntaan. Työntekijöiden edustuksen suhteen noudatamme aina paikallista lainsäädäntöä.

S1-3 Prosessit kielteisten vaikutusten korjaamiseksi ja kanavat omille työntekijöille huolenaiheiden esiin tuomiseksi

Innofactorin henkilöstöpolitiikan mukaisesti palautteen annolle ja huolenaiheiden esille tuomiselle on useita kanavia. Huolet voi ilmaista suoraan omalle esihenkilölle, henkilöstöhallintoon tai henkilöstöedustajille ja ne käsitellään Innofactorin sisäisten prosessien mukaisesti riippuen siitä, millaisesta asiasta on kyse ja mitä kautta asia on tuotu esiin. Anonyymisti huolet voi tuoda esille yhtiön sisäisellä ilmiäntekokanavalla tai viikoittaisessa henkilöstötyytyväisyyskyselyssä, joihin kaikilla työntekijöillä on pääsy työvälineidensä kautta. Henkilöstötyytyväisyyskyselyn tuloksia käydään läpi kuukausittain henkilöstöinfoissa. Henkilöstötyytyväisyyskyselyn anonymiteetin takaamiseksi kysely on kolmannen osapuolen toteuttama ja tietojen käsittely on kuvattuna intranetissä. Osa- ja perehdytysprosessia jokainen työntekijä kuittaa kirjallisesti sitoumuksen nollatoleranssiin ja velvollisuuteen ilmoittaa havaitusta kiusaamisesta, häirinnästä ja syrjinnästä.

S1-4 Toimien toteuttaminen omaan työvoimaan kohdistuvien olennaisten vaikutusten suhteen ja toimintatavat omaan työvoimaan liittyvien olennaisten riskien vähentämiseksi ja olennaisten mahdollisuuksien hyödyntämiseksi sekä kyseisten toimien vaikuttavuus

Vastuullisuusstrategian mukaisesti Innofactorilla ihmiset laitetaan edelle kaikessa tekemisessä, ja henkilöstön hyvinvointia ja kehittymistä tuetaan. Innofactorilla edistetään tasa-arvoa, monimuotoisuutta ja yhteenkuuluvuutta. Työn, työssä jaksamisen ja vapaa-ajan tasapaino on tärkeä osa Innofactorin kulttuuria. Tätä pyritään tukemaan joustavilla työoloilla, kattavalla työterveydellä ja hyvällä johtamisella.

Näihin liittyviä toimia raportointikaudella ovat olleet mm. lyhennetyt työajan järjestelyt, johtajille järjestetyt koulutukset, varhaisen välittämisen malli sekä tiivis yhteistyö työterveyden, esihenkilöiden ja henkilöstön välillä (kolmikantayhteistyö). Näiden toimien avulla Innofactor pyrkii erityisesti lyhyellä- ja keskipitkällä aikavälillä esimerkiksi minimoimaan henkilöstön vaihtuvuuden sekä edistämään henkilöstön hyvinvointia ja huomioimaan yksittäisten työntekijöiden jaksamiseen ja elämäntilanteeseen liittyviä seikkoja. Toimet ovat keskeinen osa Innofactorin sosiaalista vastuuta koskevia toimintaperiaatteita. Innofactor on suunnitellut seuraavalle vuodelle vastaavia toimia kun raportointikaudella on toteutettu.

Kaikilla Innofactorin toimipisteillä on ergonomiset työpisteet. Henkilöstöllä on oikeus tarvittaviin taukoihin työpäivän aikana. Henkilöstöedut tukevat hyvinvointia ja jaksamista. Lisäksi Innofactorilla pyritään jatkuvaan kehitykseen työhyvinvoinnin osalta ja sen edistymistä seurataan viikoittaisella henkilöstötyytyväisyyskyselyllä. Vuosittain toimintaa pyritään kehittämään ja ottamaan käyttöön uusia toimintatapoja ja henkilöstöetuja henkilöstöltä kerätyn palautteen perusteella.

Työvoiman kannalta tärkeitä vaikutuksia ja toimenpiteitä seurataan ja kehitetään HR-toiminnossa, jossa vuonna 2024 työskenteli keskimäärin 7 henkilöä. Lisäksi Innofactorin organisaatiomallissa henkilöstöön kohdistuvien vaikutusten kannalta keskeisessä roolissa ovat People Managerit, jotka toimivat täysipäiväisinä esihenkilöinä liiketoimintayksiköissä. Vuonna 2024 People Manageria oli 10. Näiden toimintojen vastuulla on estää omaan työvoimaan liittyviä kielteisiä vaikutuksia ja edistää myönteisiä vaikutuksia.

S1-5 Tavoitteet, jotka liittyvät olennaisten kielteisten vaikutusten hallintaan, myönteisten vaikutusten edistämiseen sekä olennaisten riskien ja mahdollisuuksien hallintaan

Innofactorilla seurataan henkilöstötyytyväisyyttä sekä henkilöstön omaa kokemusta (viikoittainen pulssi), sairauspoissaoloja, vaihtuvuutta ja henkilöstön osaamisen kehittymistä. Innofactorin henkilöstötyytyväisyys oli vuonna 2024 hyvällä tasolla 7,5/10 (2023: 7,4/10). Innofactorilla työskennellään jatkuvasti sen eteen, että yritys on henkilöstölleen paras mahdollinen työpaikka. Näin ollen tavoitteena on pitää henkilöstötyytyväisyys yli 7,5/10 tasolla.

Innofactorilla seurataan sairauspoissaolojen prosentuaalista osuutta kokonaistyöajasta. Innofactorin sairauspoissaolot ovat toimialalle tyypillisellä tasolla. Vuonna 2024 sairauspoissaoloprosentti oli 2,8 % (2023: 2,2 %) ja tavoitteena on pitää sairauspoissaolojen määrät matalina (alle 2,5 %).

Vuonna 2024 Innofactorilla tapahtui yksi työtaturma, josta ei koitunut poissaoloja tai pysyviä haittoja/vammoja.

Vuonna 2024 henkilöstön vaihtuvuus on maltillisella tasolla 11,5% (2023: 15,1 %) ja tavoitteena on pitää vaihtuvuus kohtuullisena myös jatkossa. Innofactorilla aktiivisen henkilöstön työsuhteen keskimääräinen kesto vuonna 2024 oli 6 vuotta.

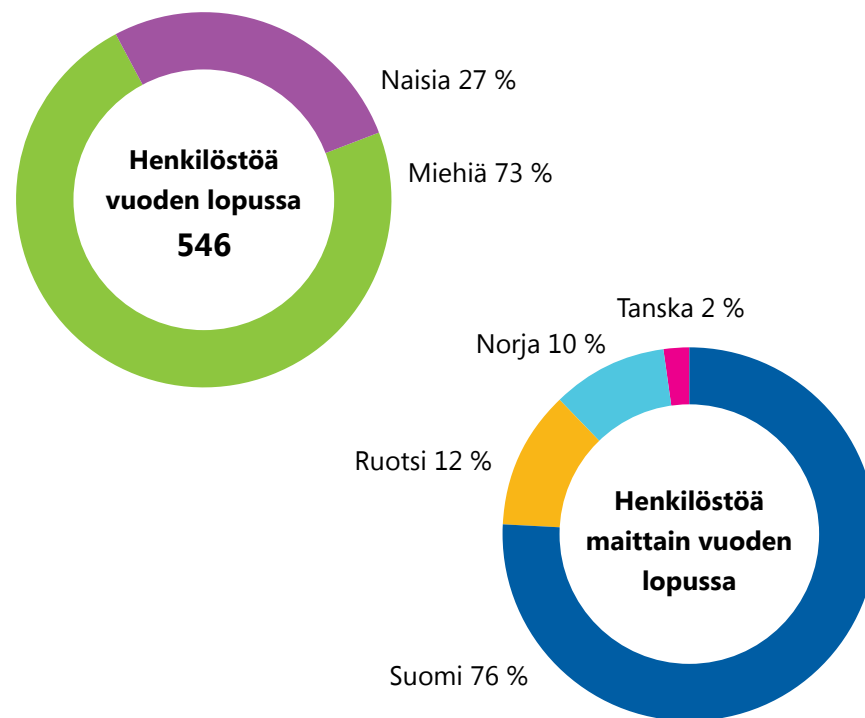
Osaamisen kehittymisen osalta Innofactor ei mittaa opiskeluun käytettyjä tunteja, sillä iso osa oppimisesta tapahtuu osana päivittäistä työtä ja haastavia asiakasprojekteja. Koulutautumisen mittarina seurataan Innofactorin asiakastyötä tekevien henkilöiden sertifikaattimäärää (kuten Microsoftin sertifikaatit, ITIL, PRINCE ja SCRUM). Vuonna 2024 Innofactorilaisilla oli yhteensä 1006 työn kannalta relevanttia sertifikaattia. Sertifikaattien osalta Innofactor ei ole asettanut nimenomaisia lukumäärätavoitteita vaan näitä ohjaavat Microsoftin ja asiakkaiden vaatimukset.

Yllä mainitut tavoitteet koskevat HR-prosessin ja liiketoiminnan päämääriä ja niitä sovelletaan koko henkilöstön osalta. Tavoitteet asetetaan vuosittain

ja mittareiden kehitystä seurataan ja arvioidaan jatkuvasti. Henkilöstöjohtaja osallistuu tavoitteiden asettamiseen liiketoimintajohdon kanssa. Tavoitteet ja toteumat käydään avoimesti läpi henkilöstön kanssa henkilöstöinfoissa. Tavoitteenasetannassa huomioidaan edellisen vuoden aikana saatu palaute henkilöstöltä, henkilöstön edustajilta ja esihenkilöiltä.

S1-6 Yrityksen työsuhteisten työntekijöiden ominaisuudet

Innofactor seuraa aktiivisen henkilöstön määrää. Aktiivisen henkilöstön määrään ei lasketa yli 3 kk poissaololla olevia työsuhteessa olevia työntekijöitä. Henkilöstön vaihtuvuus oli vuonna 2024 11,5% (2023 15,1 %) ja vuoden 2024 aikana Innofactorilta lähti 77 työntekijää. Alla raportoidut luvut työsuhteisista työntekijöistä ovat vuoden 2024 viimeisen päivän mukaiset.



	Henkilöstö	Miehiä	Naisia
Koko henkilöstö	546	73 %	27 %
Suomi	417	73 %	27 %
Ruotsi	68	72 %	28 %
Norja	52	75 %	25 %
Tanska	9	78 %	22 %
Vakinaiset työntekijät	541	73 %	27 %
Määräaikaiset	5	60 %	40 %
Tuntiperusteiset	5	40 %	60 %

S1-7 Yrityksen omaan työvoimaan kuuluvien muiden kuin työsuhteisten työntekijöiden ominaisuudet

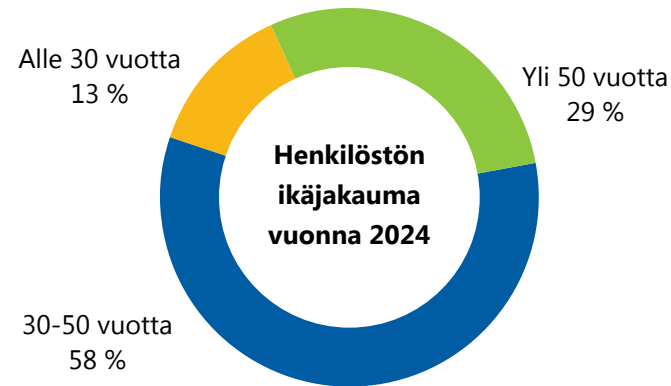
Innofactorilla on vuoden 2024 aikana työskennellyt 98 alihankintayrityksen työntekijää. Alihankkijoiden osalta ei raportoida ikä- ja sukupuolijakaumia. Suuri osa alihankintasopimuksista on määritetty joustaviksi (tuntiperusteinen) asiakastarpeiden mukaan.

S1-8 Työehtosopimusneuvottelujen kattavuus ja työmarkkinaosapuolten vuoropuhelu

Innofactorin Suomen työntekijöihin noudatetaan Innofactorin omaa yritys-kohtaista työehtosopimusta, pois lukien johto (työehtosopimuksen piirissä on 94 %). Suomen henkilöstöön sovelletaan vain yhtä työehtosopimusta. Ruotsin henkilöstöön sovelletaan paikallista työehtosopimusta (työehtosopimuksen piirissä on 96 %). Norjan ja Tanskan henkilöstö eivät olet työehtosopimuksen piirissä. Koko henkilöstöstä 84% on työehtosopimuksen piirissä.

S1-9 Monimuotoisuuden mittarit

Johtoryhmän sukupuolijakauma on kerrottu yllä kohdassa GOV-1 Hallintojohto ja valvontaelinten rooli.



S1-10 Riittävä palkka

Innofactor maksaa kaikille työntekijöilleen vähintään kunkin maan lainsäädännön mukaista minimipalkkaa, sekä sovellettavien työehtosopimusten mukaista minimipalkkaa.

S1-11 Sosiaalinen suojelu

Innofactorin työntekijät asuvat Euroopan talousalueella ja heihin sovelletaan kansallista lainsäädäntöä sosiaaliturvan osalta. Yhtiöllä on työntekijöitä Suomessa, Ruotsissa, Norjassa ja Tanskassa.

S1-12 Vammaiset henkilöt

Innofactor ei kerää tai käsittele tietoa vammaisista henkilöistä raportointitarcoituksiin eikä pidä tiedon keräämistä tai käsittelyä työelämän tietosuojalain edellyttämän tarpeellisuusvaatimuksen mukaisena.

S1-13 Koulutusta ja taitojen kehittämistä koskevat mittarit

Innofactorilla oppiminen tapahtuu osana päivittäistä työtä, yhdistettynä itseopiskeluun, koulutuksiin ja sertifikaatteihin. Lisäksi Innofactor panostaa laadukkaaseen perehdytykseen. Vuosikellon mukaisesti esihenkilöt käyvät kvartaaleittain palautekeskustelun, jossa käydään läpi tavoitteet ja toteumat.

Osana henkilöstötyytyväisyyskyselyä kysytään myös henkilöstön kokemuksia mahdollisuuksista henkilökohtaiseen kehittymiseen. ”Koetko voivasi oppia ja kehittää osaamistasi” sekä ”Koetko että saat riittävästi opetusta ja kehitysmahdollisuuksia suoriutuaksesi työstäsi”. Nämä molemmat mittarit ovat vuonna 2024 olleet hyvällä tasolla 7/10 (2023: 7/10).

S1-14 Terveyttä ja turvallisuutta koskevat mittarit

Innofactor noudattaa paikallista lainsäädäntöä ja työehtosopimuksia työturvallisuuden ja työterveyden järjestämisen osalta. Terveystuho on järjestetty paikallisten käytäntöjen mukaisesti, ja jokainen työsuhteinen henkilö on näiden piirissä. Innofactorilla tehdään toimistotyötä, jonka vuoksi työtapaturmat tapahtuvat pääsääntöisesti työmatkojen yhteydessä.

- Työperäisistä vammoista tai työperäisistä terveysongelmista johtuvien kuolemantapausten lukumäärä vuonna 2024 oli 0 (2023: 0).
- Työtapaturmien lukumäärä vuonna 2024 oli 1 (2023: 0), Työmatkojen aikana tapahtuneet työtapaturmat vuonna 2024 oli 6 (2023: 3)
- Työperäisten terveysongelmien (ammattitaudit) lukumäärä vuonna 2024 oli 0 (2023: 0)
- Menetetty työpäivät kuolemaan johtaneiden työtapaturmien, vammautumisten tai terveysongelmien vuoksi vuonna 2024 oli 0 (2023: 0)
- Työperäisten vammojen suhdeluku vuoden 2024 osalta 1 (2023: 0)

S1-15 Työ- ja yksityiselämän tasapainoa koskevat mittarit

Kaikki Innofactorilaiset ovat oikeutettuja perheeseen liittyviin vapaisiin sosiaalipolitiikan ja/tai sovellettavien työehtosopimusten mukaisesti. Myös johtajasopimuksella olevat henkilöt ovat oikeutettuja työehtosopimusten mukaisiin perhevapaisiin.

Perhevapaata pitäneiden työntekijöiden prosenttiosuus koko henkilöstöstä oli vuonna 2024 9,7 % (2023: 6,8 %), joista naisia 32 % (2023: 33 %) ja miehiä 68 % (2023: 67 %).

Lisäksi Innofactorin yrityskohtaisessa työehtosopimuksessa raskausvapaan jälkeisen vanhempainvapajakson ensimmäiset 36 päivää korvataan palkallisena tasa-arvoisesti myös ei-synnyttävälle vanhemmalle.

S1-16 Ansiotuloa koskevat mittarit (palkkaero ja kokonaisansiot)

Innofactorin palkkapolitiikka perustuu mahdollisimman tasavertaiseen kohteluun. Palkkaan vaikuttaa rooli, työn vaativuus, kokemus ja osaaminen. Palkkavertailu pohjoismaiden välillä on haasteellista valuuttaerojen ja maiden erilaisen kustannustason vuoksi, joten tässä yhteydessä raportoidaan vain Suomen työntekijöiden lukuja.

- Sukupuolten palkkaero 2024: 6 % (2023: 8 %)
- Vuotuista kokonaisansiota koskeva suhdeluku Suomessa 2024 38 % (2023: 38 %)

Toimitusjohtajan palkka on kuvattuna vuosittain julkaistavassa palkitsemisraportissa.

S1-17 Tapaukset, valitukset ja vakavat ihmisoikeusvaikutukset

Innofactorilla on nollatoleranssi kiusaamista, häirintää ja syrjintää kohtaan. Vuonna 2024 Innofactorilla ei raportoitu syrjintätapausta (mukaan lukien häirintä) tai ihmisoikeusrikkoksia, eikä Innofactor saanut sakkoja, rangaistuksia tai korvauksia vahingoista, jotka liittyvät tällaisiin tapauksiin tai tilanteisiin.

ESRS G1 – Liiketoiminnan harjoittaminen

Tiedonantovelvoite G1-6 Maksukäytännöt on arvioitu ei-olennaiseksi Innofactorin kaksoisolennaisuusanalyysin perusteella.

G1-1 Liiketoiminnan harjoittamista koskevat toimintaperiaatteet ja yrityskulttuuri

Innofactorin kaiken toiminnan lähtökohta on läpinäkyvä ja korkeiden eettisten standardien mukainen liiketoiminta. Innofactorin liiketoiminnan harjoittamista koskevat ohjeet ovat henkilöstön saatavilla Innofactorin laatujärjestelmässä. Mahdollisia rikkomuksia voidaan havaita osana sisäisiä laatuauditointeja sekä lisäksi Innofactor noudattaa seuraavia keinoja ja toimenpiteitä liiketoiminnan harjoittamiseen liittyvien toimintaperiaatteiden toteuttamiseen:

- **Code of Conduct -ohjeistus** määrittelee ne yleiset periaatteet ja ohjeet, joihin velvoitamme jokaisen työntekijän sitoutuvan. Ohjeistusta koskeva testi on pakollinen uudelle työntekijälle aloittaessa. Vuonna 2024 erillisiä Code Of Conduct koulutuksia ei järjestetty.
- **Lahjonnan ja korruption vastainen ohjeistus.** Lahjonnan ja korruption vastaisen toiminnan osalta Innofactor on arvioinut, että suurin riskiryhmä lahjonnan ja korruption osalta on yhtiön myynnistä vastaavat henkilöt.
- **Sisäinen ilmiäntokanava** (*whistleblowing*) minkä tahansa epäillyn väärinkäytöksen tai epäeettisen toiminnan ilmoittamiseen myös anonymisti. Ilmoitukset käsitellään riippumattomien henkilöiden toimesta ja noudat-

taen aina paikallista ilmoittajansuojalainsäädäntöä. Ilmoitukset käsittelee viipymättä lähtökohtaisesti Innofactorin konsernin juristi ja kanava on saatavilla Innofactorin intranetissä. Tarvittaessa asian käsittelyä varten muodostetaan riippumaton komitea ja käytetään ulkoisia asiantuntijoita.

Lisäksi henkilöstön mahdollisuuksia tuoda epäkohtia esiin on kuvattu yllä kappaleessa *S1-3 Prosessit kielteisten vaikutusten korjaamiseksi ja kanavat omille työntekijöille huolenaiheiden esiin tuomiseksi.*

G1-2 Suhteet toimittajiin

Innofactorilla on kumppaneita ja alihankintaa koskevat prosessit, jotka asettavat vaatimuksia Innofactorin toimittajille. Innofactorilla ei ole erillisiä ohjeita koskien pienille tai keskisuurille yrityksille suoritettavia maksuja vaan Innofactor noudattaa kunkin sopimuksen ehtoja.

Kunkin hankinnan tai kumppanuuden alkamisen yhteydessä jokainen Innofactorilla hankinnan hyväksyvä taho on velvollinen varmistamaan, että valittu kumppani on sitoutunut Innofactorin Code of Conduct -ohjeeseen tai on muulla tavalla varmistettu, että se täyttää Innofactorin sen kumppaneilta edellyttämän eettisen liiketoiminnan harjoittamisen tason (esimerkiksi kumppanin omien vastaavien ohjeiden kautta).

Innofactor ei ole tunnistanut alihankintaketjujaan tai teknologiakumppaneitaan vastuullisuusteemat huomioiden erityisen riskialttiiksi. Innofactor arvioi tätä kuitenkin jatkuvasti ja reagoi tarvittaessa kumppaneiden toiminnassa havaittuihin puutteisiin tai riskeihin.

G1-3 Korruption ja lahjonnan ehkäiseminen ja havaitseminen

Innofactorilla on nollatoleranssi lahjontaan ja korruptioon. Innofactorilla on Code of Conduct -ohjetta täydentävä hallituksen hyväksymä korruption ja lahjonnan vastainen ohje. Vuonna 2024 myyntiorganisaatiolle järjestettiin ohjeen osalta lyhyt tietoisuus. Aihe sisältyy myös koko henkilöstölle suunnattuihin Code of Conduct -koulutuksiin sekä uusien työntekijöiden perehdytykseen

osana Code of Conduct -perehdytystä. Innofactor ei seuraa erikseen näihin koulutuksiin säännöllisesti osallistuvien määrää. Innofactor arvioi vuoden 2025 aikana tarvetta kohdistaa korruption ja lahjonnan vastaista koulutusta erikseen tunnistetuille riskiryhmille.

G1-4 Vahvistetut korruptio- tai lahjontatapaukset

Vuonna 2024 Innofactor ei vastaanottanut yhtään ilmoitusta epäilystä korruptio- tai lahjontatapauksesta.

G1-5 Poliittinen vaikuttaminen ja lobbaustoiminta

Vuonna 2024 Innofactor ei tehnyt yhtään raha- tai luontoisuuritusta suoraan tai välillisesti poliittiseen tarkoitukseen tai lobbaustoimintaan. Raportointijaksolla yksikään Innofactorin hallituksen tai johtoryhmän jäsen ei ole nimitystä edeltäneen kahden vuoden aikana ollut vastaavassa asemassa julkishallinnossa.

Innofactor on rekisteröitynyt EU:n avoimuusrekisteriin (tunnistenumero 662561951167-22). Innofactor on jäsen seuraavissa etujärjestöissä:

- Software Finland ry
- Teknologiateollisuus ry

Tietoturva ja tietosuoja

Innofactor on tunnistanut tietoturvan ja tietosuojan merkityksen osana kestävä IT-alan liiketoimintaa ja kestävä kehityksen raportointia. Innofactor arvioi vuoden 2025 aikana tarkemmin tietoturvaan ja tietosuojaan liittyvää raportointia.

Keskeisenä mittarina jo aikaisempien vuosien osalta Innofactor on pitänyt hallinnollisia sanktioita. Vuosina 2023 ja 2024 Innofactoriin kohdistuneiden tietosuoja-asetukseen perustuvien hallinnollisten sanktioiden määrä oli 0.

Innofactorin johto on tunnistanut joukon kriittisiä kyberriskikenaarioita, joita vastaan yrityksen on suojauduttava, ja on sitoutunut suojaamaan asiakkailleen, yhteistyökumppaneilleen ja itselleen kuuluvat tiedot ja tietojärjestelmät. Varmistukseen riskejä vastaavan tietoturvan toteutumisesta Innofactor ylläpitää ISO27001 -standardin mukaista sertifioitua tietoturvallisuuden hallintajärjestelmää.

Toiminnassaan Innofactor on sitoutunut korkeatasoiseen tietosuojaan ja kunnioittaa henkilöstön, asiakkaiden sekä käyttäjien yksityisyyttä ja oikeuksia. Säännöllisten sisäisten tarkastusten ja tietoturvan jatkuvan kehittämisen avulla Innofactor kehittää tietosuojaan ja tietoturvaan liittyviä sisäisiä prosesseja ja käytäntöjään.

Tietoturva ja tietosuoja kuuluvat pakollisina osina henkilöstön perehdyttämiskoulutukseen jatkuvan tietoturva- ja tietosuojakouluttamisen lisäksi. Yhtiön henkilöstölle on kerran kahdessa vuodessa pakollinen tietoturvakoulutus, jonka sisältö päivitetään vuosittain. Innofactorin säännöllisin väliajoin kokoontuva tietoturvaryhmä ohjaa tietoturvan ja tietosuojan kehittämistä ja jalkauttamista Innofactorilla. Yhtiöllä on nimetty tietoturvapäällikkö ja tietosuojavastaava.

IRO-2 Luettelo EU:n lainsäädäntöön perustuvista tietopisteistä

Tiedonantovaatimus	Datapiste	Raportissa	Viittaus tiedonanto-velvoiteasetukseen	Viittaus pilariin 3	Viittaus vertailuarvo-asetukseen	Viittaus EU:n ilmastolakiin
ESRS 2 GOV-1 Hallituksen sukupuolijakauma	21 (d)	GOV-1 Hallinto- johto ja valvonta- taelinten rooli	●		●	
ESRS 2 GOV-1 Riippumattomien hallituksen jäsenten prosenttiosuus	21 (e)	GOV-1 Hallinto- johto ja valvonta- taelinten rooli			●	
ESRS 2 GOV-4 Selvitys kestävyyttä koskevasta due diligence -prosessista	30	GOV-4 Selvitys kestävyyttä koske- vasta due diligence -prosessista	●			
ESRS 2 SBM-1 Osallistuminen fossiilisiin polttoaineisiin liittyvään toimintaan	40 (d) i	Ei sisälly raporttiin – ei olennainen	●	●	●	
ESRS 2 SBM-1 Osallistuminen kemikaalien tuotantoon liittyvään toimintaan	40 (d) ii	Ei sisälly raporttiin – ei olennainen	●		●	
ESRS 2 SBM-1 Osallistuminen kiistanalaisiin aseisiin liittyvään toimintaan	40 (d) iii	Ei sisälly raporttiin – ei olennainen	●		●	
ESRS 2 SBM-1 Osallistuminen tupakan viljelyyn ja tuotantoon liittyvään toimintaan	40 (d) iv	Ei sisälly raporttiin – ei olennainen			●	
ESRS E1-1 Siirtymäsuunnitelma ilmastoneutraaliuden saavuttamiseksi vuoteen 2050 mennessä	14	E1-1 Ilmastonmuutoksen hillintää koskeva siirtymäsuunnitelma				●
ESRS E1-1 Pariisin sopimuksen mukaisten vertailuarvojen ulkopuolelle suljetut yritykset	16 (g)	E1-1 Ilmastonmuutoksen hillintää koskeva siirtymäsuunnitelma		●	●	
ESRS E1-4 Kasvihuonekaasupäästöjen vähennystavoitteet	34	E1-4 Ilmastonmuutoksen hillin- tään ja siihen sopeutumiseen liittyvät tavoitteet	●	●	●	
ESRS E1-5 Fossiilisista lähteistä peräisin olevan energian kulutus eriteltynä lähteiden mukaan (vain ilmasto-vaikutuksiltaan merkittävät alat)	38	Ei sisälly raporttiin – ei olennainen	●			

Tiedonantovaatimus	Datapiste	Reportissa	Viittaus tiedonantovelvoiteasetukseen	Viittaus pilariin 3	Viittaus vertailuarvoasetukseen	Viittaus EU:n ilmastolakiin
ESRS E1-5 Energiankulutus ja energialähteiden yhdistelmä	37	E1-5 Energiankulutus ja energialähteiden yhdistelmä	●			
ESRS E1-5 Energiaintensiteetti, joka liittyy toimintaan ilmastovaikutuksiltaan merkittävillä aloilla	40-43	Ei sisälly raporttiin – ei olennainen	●			
ESRS E1-6 Kasvihuonekaasujen scope 1-, scope 2- ja scope 3 -bruttopäästöt ja kokonaispäästöt	44	ESRS E1-6 Kasvihuonekaasujen scope 1-, scope 2- ja scope 3 -bruttopäästöt ja kokonaispäästöt	●	●	●	
ESRS E1-6 Kasvihuonekaasujen bruttopäästöjen intensiteetti	53-55	E1-6 Kasvihuonekaasujen scope 1-, scope 2- ja scope 3 bruttopäästöt ja kokonaispäästöt	●	●	●	
ESRS E1-7 Kasvihuonekaasujen poistot ja päästöhyvytykset	56	E1-7 Päästöhyvytyksillä rahoitettavat kasvihuonekaasujen poistot ja kasvihuonekaasupäästöjen hillintähankkeet				●
ESRS E1-9 Vertailuarvosalkun alttius ilmastoon liittyville fyysisille riskeille	66	Innofactor on jättänyt tiedonantovaatimuksen pois kestävyysraportin ensimmäiseltä vuodelta			●	
ESRS E1-9 Rahallisten määrien erittely akuutin ja kroonisen fyysisen riskin mukaan	66 (a)	Innofactor on jättänyt tiedonantovaatimuksen pois kestävyysraportin ensimmäiseltä vuodelta		●		
ESRS E1-9 Sellaisten merkittävien omaisuuserien sijaintipaikka, joihin kohdistuu olennainen fyysinen riski	66 (c)	Innofactor on jättänyt tiedonantovaatimuksen pois kestävyysraportin ensimmäiseltä vuodelta		●		
ESRS E1-9 Yrityksen kiinteistöomaisuuden kirjanpitoarvo eriteltyinä energiatehokkuusluokittain	67 (c)	Innofactor on jättänyt tiedonantovaatimuksen pois kestävyysraportin ensimmäiseltä vuodelta		●		
ESRS E1-9 Ilmastoon liittyvien mahdollisuuksien huomioiminen salkussa	69	Innofactor on jättänyt tiedonantovaatimuksen pois kestävyysraportin ensimmäiseltä vuodelta			●	
ESRS E2-4 Kunkin sellaisen ilmaan, veteen ja maaperään päätyvän epäpuhtauden määrä, joka mainitaan E-PRTR-asetuksen (epäpuhtauksien päästöjä ja siirtoja koskeva eurooppalainen rekisteri) liitteen II luettelossa	28	Ei sisälly raporttiin – ei olennainen	●			

Tiedonantovaatimus	Datapiste	Raportissa	Viittaus tiedonanto-velvoiteasetukseen	Viittaus pilariin 3	Viittaus vertailuarvoasetukseen	Viittaus EU:n ilmastolakiin
ESRS E3-1 Vesivarat ja merten luonnonvarat	9	Ei sisälly raporttiin – ei olennainen	●			
ESRS E3-1 Kohdennetut toimintaperiaatteet	13	Ei sisälly raporttiin – ei olennainen	●			
ESRS E3-1 Merien ja valtamerten kestävyys	14	Ei sisälly raporttiin – ei olennainen	●			
ESRS E3-4 Kierrätetyn ja uudelleenkäytetyn veden kokonaismäärä	28 (c)	Ei sisälly raporttiin – ei olennainen	●			
ESRS E3-4 Kokonaisvedenkulutus kuutiometreinä oman toiminnan liikevoittoa kohti laskettuna	29	Ei sisälly raporttiin – ei olennainen	●			
ESRS 2 – IRO-1 – E4	16 (a) i	Ei sisälly raporttiin – ei olennainen	●			
ESRS 2 – IRO-1 – E4	16 (b)	Ei sisälly raporttiin – ei olennainen	●			
ESRS 2 – IRO-1 – E4	16 (c)	Ei sisälly raporttiin – ei olennainen	●			
ESRS E4-2 Kestävät maata tai maataloutta koskevat käytännöt tai toimintaperiaatteet	24 (b)	Ei sisälly raporttiin – ei olennainen	●			
ESRS E4-2 Kestävät meriin liittyvät käytännöt tai toimintaperiaatteet	24 (c)	Ei sisälly raporttiin – ei olennainen	●			
ESRS E4-2 Metsäkatoon puuttumista koskevat toimintaperiaatteet	24 (d)	Ei sisälly raporttiin – ei olennainen	●			
ESRS E5-5 Kierrättämätön jäte	37 (d)	Ei sisälly raporttiin – ei olennainen	●			
ESRS E5-5 Vaarallinen jäte ja radioaktiivinen jäte	39	Ei sisälly raporttiin – ei olennainen	●			
ESRS 2 – SBM-3 – S1 Pakkotyötapausten riski	14 (f)	Ei sisälly raporttiin – ei olennainen	●			
ESRS 2 – SBM-3 – S1 Lapsityövoimatapausten riski	14 (g)	Ei sisälly raporttiin – ei olennainen	●			

Tiedonantovaatimus	Datapiste	Reportissa	Viittaus tiedonantovelvoiteasetukseen	Viittaus pilariin 3	Viittaus vertailuarvoasetukseen	Viittaus EU:n ilmastolakiin
ESRS S1-1 Ihmisoikeuspoliittiset sitoumukset	20	S1-1 Omaan työvoimaan liittyvät toimintaperiaatteet	●			
ESRS S1-1 Kansainvälisen työjärjestön kahdeksan perusyleissopimuksen käsittelemiä aiheita koskevat due diligence -käytännöt	21	Ei sisälly raporttiin – ei olennainen			●	
ESRS S1-1 Ihmiskaupan ehkäisemistä koskevat prosessit ja toimenpiteet	22	Ei sisälly raporttiin – ei olennainen	●			
ESRS S1-1 Työtaturmien ehkäisemistä koskevat toimintaperiaatteet tai hallintajärjestelmä	23	S1-1 Omaan työvoimaan liittyvät toimintaperiaatteet	●			
ESRS S1-3 Epäkohtien tai valitusten käsittelyjärjestelmät	32 (c)	S1-3 Prosessit kielteisten vaikutusten korjaamiseksi ja kanavat omille työntekijöille huolenaiheiden esiin tuomiseksi	●			
ESRS S1-14 Kuolemantapausten lukumäärä ja työtaturmien lukumäärä ja osuus	88 (b), (c)	S1-14 Terveyttä ja turvallisuutta koskevat mittarit	●		●	
ESRS S1-14 Loukkaantumisten, onnettomuuksien, kuolemantapausten tai sairauksien vuoksi menetettyjen päivien määrä	88 (e)	S1-14 Terveyttä ja turvallisuutta koskevat mittarit	●			
ESRS S1-16 Sukupuolten välinen tasoittamaton palkkaero	97 (a)	S1-16 Ansiotuloa koskevat mittarit (palkkaero ja kokonaisansiot)	●		●	
ESRS S1-16 Toimitusjohtajan suhteettoman suuri palkka	97 (b)	S1-16 Ansiotuloa koskevat mittarit (palkkaero ja kokonaisansiot)	●			
ESRS S1-17 Syrjintätapaukset	103 (a)	S1-17 Tapaukset, valitukset ja vakavat ihmisoikeusvaikutukset	●			
ESRS S1-17 Yritystoimintaa ja ihmisoikeuksia koskevien YK:n ohjaavien periaatteiden ja OECD:n periaatteiden noudattamista jättäminen	104 (a)	S1-17 Tapaukset, valitukset ja vakavat ihmisoikeusvaikutukset	●		●	
ESRS 2 – SBM-3 – S2 Huomattava lapsityövoiman tai pakkotyön käytön riski arvoketjussa	11 (b)	Ei sisälly raporttiin – ei olennainen	●			

Tiedonantovaatimus	Datapiste	Raportissa	Viittaus tiedonantovelvoiteasetukseen	Viittaus pilariin 3	Viittaus vertailuarvoasetukseen	Viittaus EU:n ilmastolakiin
ESRS S2-1 Ihmisoikeuspoliittiset sitoumukset	17	Innofactor on jättänyt tiedonantovaatimuksen pois kestävyysraportin ensimmäiseltä vuodelta	●			
ESRS S2-1 Arvoketjun työntekijöihin liittyvät toimintaperiaatteet	18	Innofactor on jättänyt tiedonantovaatimuksen pois kestävyysraportin ensimmäiseltä vuodelta	●			
ESRS S2-1 Yritystoimintaa ja ihmisoikeuksia koskevien YK:n ohjaavien periaatteiden ja OECD:n toimintaohjeiden noudattamatta jättäminen	19	Innofactor on jättänyt tiedonantovaatimuksen pois kestävyysraportin ensimmäiseltä vuodelta	●		●	
ESRS S2-1 Kansainvälisen työjärjestön kahdeksan perusyleissopimuksen käsittelemiä aiheita koskevat due diligence -käytännöt	19	Innofactor on jättänyt tiedonantovaatimuksen pois kestävyysraportin ensimmäiseltä vuodelta			●	
ESRS S2-4 Arvoketjun alku- ja loppupäähän liittyvät ihmisoikeusongelmat ja ihmisoikeuksien loukkaukset	36	Ei sisälly raporttiin – ei olennainen	●			
ESRS S3-1 Ihmisoikeuspoliittiset sitoumukset	16	Ei sisälly raporttiin – ei olennainen	●			
ESRS S3-1 Yritystoimintaa ja ihmisoikeuksia koskevien YK:n ohjaavien periaatteiden, ILO:n periaatteiden tai OECD:n toimintaohjeiden noudattamatta jättäminen	17	Ei sisälly raporttiin – ei olennainen	●		●	
ESRS S3-4 Ihmisoikeusongelmat ja ihmisoikeuksien loukkaukset	36	Ei sisälly raporttiin – ei olennainen	●			
ESRS S4-1 Kuluttajiin ja loppukäyttäjiiin liittyvät toimintaperiaatteet	16	Ei sisälly raporttiin – ei olennainen	●			
ESRS S4-1 Yritystoimintaa ja ihmisoikeuksia koskevien YK:n ohjaavien periaatteiden ja OECD:n toimintaohjeiden noudattamatta jättäminen	17	Ei sisälly raporttiin – ei olennainen	●		●	
ESRS S4-4 Ihmisoikeusongelmat ja ihmisoikeuksien loukkaukset	35	Ei sisälly raporttiin – ei olennainen	●			

Tiedonantovaatimus	Datapiste	Reportissa	Viittaus tiedonantovelvoiteasetukseen	Viittaus pilariin 3	Viittaus vertailuarvoasetukseen	Viittaus EU:n ilmastolakiin
ESRS G1-1 Korruption vastainen Yhdistyneiden kansakuntien yleissopimus	10 (b)	G1-1 Liiketoiminnan harjoittamista koskevat toimintaperiaatteet ja yrityskulttuuri	●			
ESRS G1-1 Väärinkäytösten paljastajien suojele	10 (d)	G1-1 Liiketoiminnan harjoittamista koskevat toimintaperiaatteet ja yrityskulttuuri	●			
ESRS G1-4 Korruption ja lahjonnan torjuntaa koskevien lakien rikkomisesta määrättyt sakot	24 (a)	G1-4 Vahvistetut korruptio- tai lahjontatapaukset	●		●	
ESRS G1-4 Korruption ja lahjonnan torjuntaa koskevat normit	24 (b)	G1-4 Vahvistetut korruptio- tai lahjontatapaukset	●			

INNOFACTOR

SUOMI

Innofactor Oyj
Keilaranta 9
FI-02150 Espoo

+358 10 272 9000
www.innofactor.fi

ir@innofactor.com
www.innofactor.com

 [linkedin.com/company/innofactor-plc](https://www.linkedin.com/company/innofactor-plc)

 [facebook.com/innofactor](https://www.facebook.com/innofactor)

 x.com/innofactor

 [instagram.com/innofactor](https://www.instagram.com/innofactor)

 [youtube.com/user/Innofactor](https://www.youtube.com/user/Innofactor)

RUOTSI

Innofactor AB
Drottninggatan 68
SE-111 21 Stockholm

+46 8 20 97 30
www.innofactor.se

TANSKA

Innofactor A/S
Parken, Øster Allé 42, 6
DK-2100 København Ø

+45 70 26 36 70
www.innofactor.dk

NORJA

Innofactor AS
Schweigaards gate 14
NO-0191 Oslo

+47 22 44 33 23
www.innofactor.no